
**2023년(2022년 실적)
순천만가든마켓(주)
경영실적평가 보고서**

2023. 06.



순 천 시

제 출 문

순천시장 귀하

본 보고서를 2022년도 순천만가든마켓(주)
경영실적평가용역에 관한 최종 보고서로 제출합니다.

2023. 06.

(사) 한국행정발전연구원

목 차

제1장 경영실적평가 개요

1. 경영실적평가 의의	1
2. 경영실적평가 기준 및 방법	4
3. 경영실적평가 체계	12

제2장 경영평가종합

1. 경영평가 결과총괄	17
2. 종합의견	21
3. 영역별 종합의견	21
4. 개선과제	24

제3장 분야별 경영평가결과

1. 경영관리	26
2. 경영성과	62

제4장 외부고객만족도 조사

1. 조사개요	80
2. 조사결과	82

제1장 경영실적평가 개요

1. 경영실적평가 의의
2. 경영실적평가 기준 및 방법
3. 경영실적평가 체계

가. 경영실적평가 법적 근거

□ 법적근거 :

- 「지방자치단체 출자·출연기관의 운영에 관한 법률」 제28조, 제29조, 같은 법 시행령 제19조, 제20조

□ 평가대상

○ 평가대상

- 지방자치단체의 지원금이 해당기관 총수입액의 50% 이상인 기관
- 지방자치단체의 지분이 해당기관 자본금 또는 재산의 25% 이상인 기관
- 지방자치단체의 지분이 해당기관 자본금 또는 재산의 25% 미만인 기관 중 지방자치단체가 실질적인 지배력을 행사¹⁾하는 기관

□ 평가시기 및 내용

○ 평가시기 : 매 회계연도 종료 후 6개월 이내에 완료

○ 평가내용

- 주민복지 증진, 지역경제 발전 등 지방출자·출연기관의 경영원칙
- 경영성과, 업무의 능률성, 공익성 및 고객서비스 등 포함

□ 평가방법

○ 지방자치단체별로 전체 평가지표를 별도 확정하여 평가

- 지방자치체별로 평가지표 중 혼합·활용하거나, 이미 사용 중인 지표를 사용하여 전체 평가지표를 확정(해당 평가대상기관과 사전협의)

1) '지방자치단체가 실질적인 지배력을 행사'하는 경우란 ① 지방자치단체가 최대지분을 보유하고 지분의 분산도로 보아 주주권 등의 행사에 따른 기관 지배가 가능한 경우, ② 지방자치단체가 법령·조례 또는 정관에 따라 해당기관의 기관장 또는 이사회 구성원의 과반수의 임명(승인·제청 등을 포함한다)에 관여하는 경우, ③ 지방자치단체가 법령·조례 또는 정관에 따라 해당기관의 예산 또는 사업계획을 승인하는 경우 등을 말한다.

나. 경영실적평가 기본방향

- ☐ 공공성과 효율성의 균형적 평가 기반 마련
- ☐ 재무 건전성 및 경영 효율성 강화
- ☐ 수요자 중심의 평가 강화와 평가의 공정성 제고
- ☐ 평가결과 환류를 통한 지방출자·출연기관 발전 유도

다. 경영실적평가 등급 부여

- ☐ 등급 부여기준
- 평가결과에 따라 5단계로 평가등급 부여(가, 나, 다, 라, 마)

<등급 부여>

- (‘가’등급) 90점 이상, (‘나’등급) 85점 이상, (‘다’등급) 80점 이상, (‘라’등급) 75점 이상, (‘마’등급) 75점 미만
- (‘가’등급) 95점 이상, (‘나’등급) 85점 이상, (‘다’등급) 75점 이상, (‘라’등급) 65점 이상, (‘마’등급) 65점 미만

- 등급 부여기준
 - 절대점수 기준을 원칙으로 하되, 상위등급 비율이 과다할 경우(‘가’·‘나’등급 합계 40% 초과 등) 경영실적평가유형별 상대적 격차 및 등급별 분포 등을 고려하여 ‘지방출자·출연기관운영심의위원회’ 심의를 거쳐 등급조정 가능
- 등급 결정방법
 - ‘지방출자·출연기관운영심의위원회’ 심의결과를 반영하여 지방자치단체의 장이 결정
- ☐ 사회적 물의, 허위·오류자료 제출 등 부정적 사항 처리
- 경영실적평가와 관련하여 금품·향응 제공 등 공정한 평가를 방해한 기관은 원칙적으로 ‘마’등급을 부여하되, 부정의 정도를 고려하여 ‘지방출자·출연기관운영심의위원회’ 심의를 거쳐 조정 가능
- 1. ○ 비리, 중대한 안전사고 등 도덕성 문제로 사회문제가 지방출자·출연기관은 등급 부여 시 별도 고려 가능(단, 지방출자·출연기관운영심의위의 심의·의결 필요)
- 허위·오류 발견 시 아래 기준에 따라 처리하고, 필요 시 ‘지방출자·출연기관운영심의위원회’ 심의를 거쳐 ‘마’등급을 부여하거나 평가급 지급 제외 가능

고의성 여부	중대성 정도	결과 처리
허위 발견 시	중대한 사안	해당지표 0점 처리 / '마'등급 부여
	경미한 사안	해당지표 0점 처리 / 평가등급 1단계 하향조정
오류 발견 시	중대한 사안	해당지표 0점 처리
	경미한 사안	해당지표 점수 보정

※ 중대·경미의 판단기준 : 허위·오류의 정도가 해당지표의 실제 받아야 할 점수에 50% 이상 영향을 끼친 경우

※ 오류사항 등이 해를 달리하여 반복될 경우 중대한 사안으로 결과 처리할 수 있음

- 과거 경영실적평가 결과에서 허위·오류자료가 발견되거나, 비리 등 도덕성 문제로 사회문제가 된 기관은 '지방출자·출연기관운영심의위원회' 심의를 거쳐 해당연도의 평가점수 소급조정 및 既 지급된 평가급 환수 조치

라. 평가결과 활용

☐ 평가급 지급

- 2023년도(2022년 실적) 경영실적평가에 따른 평가급 지급은 「2023년도 지방출자·출연기관 예산편성지침」에 따름

☐ 경영진단 실시

- (근거) 지방자치단체 출자·출연기관의 운영에 관한 법률 제30조 제1항
- 지방출자·출연기관 경영실적평가 결과 최하위 등급 기관에 대하여 경영진단을 실시하여 경영개선 방향을 도모하도록 함

가. 경영실적평가 유형 분류

지방출자·출연기관 경영실적평가 유형 및 구분기준

경영실적평가 유형		구 분 기 준
출자기관		「상법」상 주식회사
출연기관		「민법」상 재단법인
	신용보증재단	「지역신용보증재단법」에 따라 설립된 신용보증재단
	지방연구원	「지방자치단체 출연 연구원의 설립 및 운영에 관한 법률」에 따라 설립된 연구원
	문화·예술재단	문화·예술회관 관리 및 운영, 공연·예술 진흥 및 지원, 보급 및 조사·연구, 국내·외 교류 등의 사업을 수행하는 기관
	복지재단	사회복지시설 수탁 및 운영, 지역복지 활성화, 사회복지프로그램 연구·개발·보급, 사회복지서비스 제공 등의 사업을 수행하는 기관
	여성·청소년재단	여성·청소년·가족정책 연구 및 개발, 여성능력개발과 경제활동 지원을 위한 프로그램 개발 및 보급, 청소년 보호·복지·상담에 관한 사업, 청소년활동 진흥, 여성·청소년·가족 관련 시설의 수탁 및 운영·관리 등의 사업을 수행하는 기관
	평생교육·인재육성 재단	장학생 선발 및 장학금 지급, 인재육성 및 지역교육 경쟁력 강화를 위한 지원, 학사 등 관련 시설 운영, 평생교육 상담 및 정보의 제공, 평생교육 프로그램 개발 및 운영 등의 사업을 수행하는 기관
	기업진흥 및 지원재단	해당산업 육성을 위한 기반 조성 및 기업 지원, 전문 기술·기능인력 양성, 산·학·연 연계·협력체계 구축 및 기술개발 지원, 애로기술 해결을 위한 기술지도, 마케팅 촉진 등의 사업을 수행하는 기관
기타		상기 유형 분류에 해당되지 않는 사업을 수행하는 기관 → 별도의 개별 지표 사용 가능

나. 경영실적평가 지표체계

□ 기본원칙

- 경영실적평가 지표체계는 종합적으로 평가할 수 있도록 경영관리와 경영성으로 구성함
 - 기존 지속가능경영과 사회적 가치를 경영관리로 통합하여 평가

<평가영역별 주요 평가내용>

대분류지표		주요 평가내용
기존	변경	
지속가능 경영	경영 관리	기관장의 책임경영 및 지속가능한 경영시스템 체계의 적정성
사회적 가치		일자리 확대, 안전관리, 윤리·인권 등 사회적 책임 노력의 적정성
경영 성과		주요사업성과, 공공성과 효율성의 조화, 고객만족도 등 경영활동 성과의 적정성

- 평가영역은 평가부문과 평가지표로 구분하여 평가함
 - 평가부문은 평가영역 내 유사 평가사항을 의미하며, 출자기관은 10개, 출연기관은 7개로 구성
 - 평가지표는 평가목적에 의미하는 지표정의와 세부평가내용 등으로 구성

<지방출자기관 평가영역-평가부문-평가지표 구분>

평가영역(대분류)		평가부문(중분류)	평가지표(세부지표)
기존	변경		
지속가능 경영	경영 관리	리더십	경영층의 리더십, 전략경영
		경영시스템	조직·인사관리, 재무관리
사회적 가치		일자리 확대	일자리창출 및 일·가정 양립
		사회적 책임	소통 및 참여, 윤리경영, 인권경영, 재난·안전관리, 지역상생발전
경영성과		주요사업	사업성과 적절성
		수익성	영업수지비율, 자기자본이익률
		안정성	부채비율, 이자보상비율
		생산성	1인당 영업수익, 1인당 당기순이익
		성장성	매출액증가율, 영업이익증가율
		고객만족성과	고객만족도

다. 평정방법

① 경영실적평가 제안모델 적용방법

- 공통항목 : 제안모델 상의 지표정의대로 해당기관의 실적을 평가
 - 공통항목대로 평가하지 않더라도 해당실적을 '관리지표'로 별도 관리
 - ※ 공통항목 평가지표에 해당사항이 없을 경우 '총점환산 방식'으로 운영
- 자율항목 : 제안모델 상의 지표정의 활용 또는 지방자치단체에서 개발하여 사용하고 있는 지표정의를 이용한 평가와 고객만족도 조사 실시

② 용어의 정의

□ 연도의 구분(2023년 평가 기준)

- 평가대상연도 또는 당해연도는 2022년도를 의미
- ※ 2023년 경영실적평가는 2022년도 실적에 대한 경영실적평가를 의미하므로, 평가대상연도 또는 당해연도는 2022년도를 의미
- 전년도는 2021년도를 의미
- 직전 3개년 실적 평균은 2019년~2021년도의 실적을 평균한 값을 의미

□ 가중치, 평점과 득점

- 가중치 : 평가지표의 중요도를 반영하여 평가지표에 부여된 배점을 의미
- 평점 : 평가지표에 대한 평가점수를 100점 만점으로 표시한 점수로서, 지표정의서에 정의된 평가방법에 따라 점수를 산정
 - 평가지표의 평점은 0점 미만이 되거나 100점을 초과할 수 없음(감점제 적용 지표 제외)
 - 둘 이상의 별도 평점산식을 합산하여 지표의 평점을 산정하는 경우 각 산식의 평점은 0점 미만이 되거나 각 산식에 부여된 만점을 초과할 수 없음
- 득점 : 평가지표의 가중치에 평점을 곱하여 산출된 평가점수로서, 소수점 셋째 자리에서 반올림하여 소수점 둘째 자리까지 표시

□ 상향지표와 하향지표

- 상향지표 : 수치가 클수록 경영성적이 좋은 지표를 의미
- ※ (예) 영업수지비율
- 하향지표 : 수치가 작을수록 경영성적이 좋은 지표를 의미
- ※ (예) 부채비율

□ 최고목표와 최저목표

- 최고목표 : 평가지표가 도달할 수 있는 가장 좋은(最善) 목표를 의미하고, 실적

이 최고목표보다 좋거나 같을 경우 평점은 100점

- 최저목표 : 평가지표가 도달할 수 있는 가장 나쁜(最惡) 목표를 의미하고, 실적이 최저목표보다 나쁘거나 같을 경우 평점은 영(0)점

③ 정성지표 평가방법

- 정성지표는 5단계 절대평가 방법으로 평가하되, 평가 대상기관의 조직·인력 규모, 경영환경 변화 등 경영여건을 고려하여 평점을 부여
- 세부평가내용 각 항목에 대해서 개별적으로 절대평가 방법을 적용하여 득점을 구한 후 항목별 득점을 합산하여 평가지표의 총득점을 산정

<평가등급 구분 및 평점>

구분	우수	양호	보통	미흡	매우 미흡
평 점	100점 이하 ~90점 이상	90점 미만 ~85점 이상	85점 미만 ~80점 이상	80점 미만 ~75점 이상	75점 미만

○ 평가기준

- 지표별 추진실적이 아래 평가기준을 어느 정도 충족하는가를 토대로 평가
 - ☞ 우수 : 100점 이하~90점 미만
 - 평가지표에서 요구하는 평가내용을 충분히 만족하는 경우
 - 특별한 경영개선 노력의 결과로 과거 실적을 훨씬 상회하는 경우
 - 주어진 경영여건에서 최선을 다한 것으로 판단되고 해당 부서직원들의 업무연찬 노력 정도가 객관적 자료에 의하여 현저하게 인정되는 경우
 - ☞ 양호 : 90점 미만~85점 이상
 - 평가지표에서 요구하는 평가내용을 대체로 만족하는 경우
 - 전기평가 지적사항 및 비효율적인 부문을 개선하는 등 상당한 노력이 인정되는 경우
 - 창의력을 발휘하여 자의적인 업무수행을 하였으나 개선의 여지가 일부 있는 경우
 - ☞ 보통 : 85점 미만~80점 이상
 - 평가지표에서 요구하는 평가내용을 다소 만족하는 경우
 - 과거와 비교하여 실적이 양호하거나 주어진 여건에서 당연히 기대되는 실적을 달성한 경우
 - ☞ 미흡 : 80점 미만~75점 이상
 - 평가지표에서 요구하는 사항에 미흡한 경우
 - 사업실적 미달, 예산 낭비 등이 발견되며 부진사업에 대한 분석 및 개선 노력이 미

흡한 경우

- 해당 부서직원들의 노력 정도가 미흡하여 과거 수준의 실적에 다소 미달하는 경우

☞ 매우 미흡 : 75점 미만

- 평가지표에서 요구하는 사항이 없는 경우
- 사업실적이 지극히 불량하거나 집행상 중대한 결점이 있는 경우
- 문제점 및 결점에 대한 인식이 약하고, 대책강구 등 개선검토 의지가 없다고 인정되는 경우

④ 정량지표 평가방법

※ 정량지표 평가 시 지방자치단체 고유방법(난이도평가, 목표부여(B), 임계치평가 등)이 있을 경우 이를 사용하여 평가 가능하나, ① 난이도평가, 임계치평가를 사용할 때는 가급적 평가위원에 의한 주관적·임의적 평가를 지양하고 계량적·통계적 방법을 사용하고, ② 평가결과를 행정안전부에 제출할 때는 제안모델 상의 평가방법을 참고하여 산출한 결과도 함께 제출하여야 함

- 정량지표는 과거실적, 추세 등을 고려하여 기준목표에 따른 달성도를 평가
 - 원칙적으로 ① 목표 대 실적, ② 목표부여, ③ 단계별평가 방법 중 지표성격에 가장 부합된다고 판단되는 하나의 방법을 선택하여 평가
 - 기관 간 평가의 형평성을 고려하여 평가유형 별로 동일한 지표에 대해서는 특별한 사유(신설 등)가 없는 한 동일한 평가방법을 적용
- 평가가 불가능한 지표 또는 분할 평가지표 중 평가가 불가능한 부분에 대해서는 이를 평가에서 제외하고 총점환산방식을 적용
 - 총점환산방식은 총점환산방식을 적용하여야 하는 모든 평가지표(세부평가내용 포함)를 제외한 나머지 지표의 평균평점을 해당지표의 평점으로 부여하는 것으로서, 해당지표에 의한 유·불리를 없애기 위해 사용함
- 세부평가내용 각 항목을 개별적으로 평가하여 득점을 구한 후 항목별 득점을 합산하여 평가지표의 총득점을 산정
- 평점계산, 개선도 평가, 가중치 등에 대하여 지표정의서에 별도로 명시된 경우에는 그에 따름

① 목표 대 실적

○ 적용대상

- 목표 대 실적 방법은 신규사업 또는 전년도 실적이 없을 경우, 평가에 이용되는 분

모가 100을 넘길 수 없을 때 사용

- 신규사업 등과 같이 증가율을 평가하기 어렵거나 객석점유율, 가동률 등과 같이 실적의 증가가 100을 넘지 않는 경우에 사용

○ 목표달성도 계산

- 관련 지표정의서에서 별도의 평가방법을 제시하지 아니한 경우, 해당 기관이 제시한 목표를 근거로 하여 다음과 같이 목표달성도를 계산

$$\text{목표달성도}(Y) = \frac{\text{실적}}{\text{목표}}$$

○ 평점 계산

- 목표달성도가 높을수록 경영성적이 좋은 상향지표와 낮을수록 경영성적이 좋은 하향지표로 구분하여 다음과 같이 계산

상향지표	평점 = 목표달성도(Y) × 100점
하향지표	평점 = $\frac{1}{\text{목표달성도}(Y)} \times 100\text{점}$

- 평점의 상·하한치는 각각 100점을 초과하거나 0점에 미달할 수 없음

○ 목표 사정

- 목표는 예산(1차 추경 시는 본예산, 2차 이상 추경 시는 1차 추경예산을 기준) 또는 별도자료에 의하거나, 자체적으로 설정하여 지방자치단체에 통보한 것 중 하나를 지표성격을 고려하여 인정하되, 다음의 경우에는 평가위원이 목표를 조정할 수 있음

- 전년 대비 목표치증가율이 사업비용증가율보다 낮은 경우(상향지표)
- 전년 대비 목표치감소율이 사업비용증가율보다 낮은 경우(하향지표)
- 전년 대비 목표치증가율이 GDP증가율보다 낮은 경우(상향지표)
- 전년 대비 목표치감소율이 GDP증가율보다 낮은 경우(하향지표)
- 평가년도 목표치가 전년도 실적치보다 낮은 경우(상향지표)
- 평가년도 목표치가 전년도 실적치보다 높은 경우(하향지표)
- 기관 간 평가의 형평성에 현저한 문제가 있다고 판단되는 경우

- 이는 사업수익목표 달성도와 같이 목표가 비율이 아닌 수치로 표현되는 경우에 국한하며, 단위사업의 종결 등으로 인한 경우는 제외

○ 목표 변경

- 정부 및 지자체 정책의 변경 등 불가피한 사정이 있어 경영목표를 변경한 경우, 변경한 목표를 중심으로 평가

- 다만, 변경한 목표는 객관적 자료에 의해 경영실적평가단으로부터 타당성을 인정받을 경우로 한정

○ 예외사항

- 재무제표를 토대로 목표비율을 산정하는 지표(예: 영업수지비율)의 경우, 추정재무제표가 없거나 발생주의에 의한 예산편성이 아니면 0점으로 처리

○ 극단치 처리

- 상향지표의 목표가 음수(-)인 경우에는 하향지표의 평가방법에 따름
 - ※ 실적이 목표보다 양호한 경우 평점은 100점으로 처리
- 목표가 영(0)인 경우의 평점은 목표부여 방식의 극단치 처리방법(전년도 실적이 영(0)인 경우)에 따름

② 목표부여

○ 목표달성도 계산

- 해당지표에 부여된 최고·최저목표를 기준으로 다음과 같이 목표달성도를 계산

$$\text{목표달성도}(Y) = \frac{\text{실적} - \text{최저목표}}{\text{최고목표} - \text{최저목표}}$$

○ 평점 계산

- 다음 산식에 따라 평점을 계산하되, 평점의 상·하한치는 각각 100점을 초과하거나 0점에 미달하지 않도록 함

$$\text{평점} = \text{목표달성도}(Y) \times 100\text{점}$$

○ 목표 부여

- 최고·최저목표는 지표성격 등을 고려하여 이론상 최고·최저치, 기준치에 일정률을 곱하여 산출하는 방법, 과거실적을 기준으로 통계분포에 의하는 방법, 경영목표를 감안하는 방법 등을 적용할 수 있음(지표정의서에 기준치 및 목표부여 방식 명시)
- 상향지표의 경우 최고목표는 기준치×110%, 최저목표는 기준치×50%를 부여하고, 하향지표의 경우 최고목표는 기준치×90%, 최저목표는 기준치×150%를 부여(시설용량 등 지표 특성에 따라 별도의 목표 부여 가능)

상향지표	하향지표
최고목표 : 기준치 × 110%	최고목표 : 기준치 × 90%
최저목표 : 기준치 × 50%	최저목표 : 기준치 × 150%

- ※ 최고목표와 최저목표는 이론상 가능한 최고치 또는 최저치를 초과할 수 없음
- 목표 설정을 직전 3개년 실적의 평균으로 하는 경우, 전년도 실적이 없는 경우는 ‘목표 대 실적’ 방법으로 평가하고, 1개년 실적만 존재하는 경우는 1개년 실적을, 2개년 실적이 있는 경우는 2개년 실적의 평균값을 기준으로 할 수 있음
- ※ 가급적 3개년 실적을 기준으로 하고, 2개년 이하의 실적을 기준으로 할 경우는 과거실적이 2개년 이하일 경우에 한하여 적용함. 또한 동일 지표를 4년 이상 운영할 경우는 편차기반 목표부여방식을 적용할 수 있음

○ 극단치 처리방법

- 상향지표의 기준치 실적이 음수(-)인 경우에는 하향지표 평가방법 적용
- 기준치 실적이 영(0)인 경우의 평점은 다음과 같이 부여함

구 분	평 점	
	상향지표	하향지표
당해연도 실적 > 0	100점	0점
당해연도 실적 = 0	83.33점	83.33점
당해연도 실적 < 0	0점	100점

③ 단계별평가

○ 적용대상 지표(지표정의서에 명시)

- 평가내용을 수치화·객관화함으로써 정량지표와 같이 평가점수를 명확히 산정할 수 있는 경우
- ‘정책준수’ 등과 같이 그 시행 여부를 기준으로 평가점수를 명확히 부여할 수 있는 경우

○ 평가점수 부여

- 지표별로 발생 가능한 실적에 따라 단계를 구분하여 각 단계별로 평가점수를 부여
- 단계의 구분과 단계별 평가점수에 관한 구체적인 내용은 지표정의서에 의함

가. 경영실적평가단 구성·운영

1. 경영평가단

□ 경영실적평가단의 자격 요건

- 대학교수(지표별 전공자), 현장경험 전문가, 공인회계사, 노무사, 전문연구기관 연구위원 등으로 구성
 - 지방공기업·출자·출연기관 경영 및 관련분야 전문지식 보유한 대학 조교수 이상
 - 5년 이상 실무경험이 있는 공인회계사, 변호사, 노무사 등
 - 지방출자·출연기관 경영실적평가에 대한 학식과 경험이 풍부한 자
- ※ 3년 연속 참여자 및 이해관계자 배제

□ 경영평가단 구성

구분	성명	평가분야	소속	직위
위원	이00	경영관리 및 경영성과	00대학교	교수
위원	신00	경영관리 및 경영성과	00대학교	교수
위원	서00	경영관리 및 경영성과	00세무법인	세무사
위원	유00	경영관리 및 경영성과	00대학교	노무사

□ 경영실적평가단 운영 시 고려사항

- 청렴과 관련된 경영실적평가단 교육 실시
 - 청렴교육을 실시하여 평가의 공정성과 객관성을 제고
 - ※ 청렴교육 실시 및 청렴계약서 체결, 청렴기준 미준수 시 용역수행 대가 환수 조치
 - 경영실적평가편람에 대한 교육을 실시하여 경영실적평가의 방향과 방법을 숙지함으로써 평가의 전문성을 제고

○ 경영실적평가 활동 및 결과에 대한 수용도 조사 실시

- 경영실적평가단 및 경영실적평가위원에 대한 경영실적평가 수행 과정, 평가결과 등에 대한 수용도 조사 실시 및 차기 평가단 선정 시 활용

나. 경영평가지표 체계

세부추진내역	계약일 ~ 2023. 6. 30.(약 2개월)					
	D+ 60	D+ 40	D+ 30	D+ 20	D+ 10	D+ 0
○ 계약 및 연구계획수립	작수 보고					
○ 경영평가사업 현황 분석 (사업 자료 조사/분석)						
○ 평가지표 및 설문문항 개발 (평가지표 확정, 설문지 검토 및 확정)	전문가 자문회의					
○ 전문가 위촉 (기관 협의 및 평가 전 보고 회의 진행)	평가관련 워크숍					
○ 자료 수집 및 현장평가 실시 (현장평가, 참여자 만족도, 만족도 조사 실시)	현장평가					
○ 평가내용 분석 (서류평가, 현장평가, 정성조사 결과 분석)						
○ 성과 및 개선과제, 방안 도출 (종합 평가 등급 및 순위 제시, 사업 발전 개선 방안 제언, 평가 체계 보완 제언)	최종 보고					
○ 최종보고서 작성 및 제출						
예상 공정률(%)	20		60		100	

다. 경영평가지표 체계

평가 영역	평가 부문	평가지표	세부	정성	정량
경 영 관 리 (53점)	리더십 (12점)	경영층의 리더십	기관의 사명과 사회적 역할을 잘 파악하고 경영목표	2.00	0.00
			조직구성원의 동기부여를 위한 기관장의 노력과 성과	2.00	0.00
			자치단체, 지방의회, 지역주민 등 대내·외 이해관계자	2.00	0.00
		전략경영	미션·비전 및 전략·경영계획의 적정성과 추진체	2.00	0.00
			윤리·인권·친환경 등 ESG 경영 및 사회적 책임	2.00	0.00
			외부 지적사항 이행실적	2.00	0.00
	경영 시스 템 (15점)	조직 인사 관 리	조직관리의 적정성	2.00	0.00
			인사관리의 합리성과 공정성	1.00	0.00
			직원역량 제고를 위한 노력과 성과	1.00	0.00
			성과관리 및 보상체계 구축의 적정성	1.00	0.00
			양성평등을 위한 노력과 성과의 적정성	1.00	0.00
			채용비리 발생 여부	0.00	(1.50)
			채용비리 전수조사 지적사항 이행 여부	0.00	(0.50)
			임직원 등 자체 인사규정 정비 이행 여부	0.00	(0.50)
		재무관리	재정계획의 적정성	3.00	0.00
			예산운용 및 집행의 적정성	4.00	0.00
			인건비인상률 준수	0.00	1.00
			성과급운영의 적정성	0.00	1.00
		일 자 리 확 대 (7점)	청년 의무고용비율 달성도	0.00	2.00
			일자리 창출을 위한 노력	2.00	0.00
			일·가정 양립 및 일자리 질 개선을 위한 노력	3.00	0.00
			사전심사제 도입 및 운영 실적	0.00	0.00
			체험형 인턴제 채용실적	0.00	0.00
			고객 및 주민의 경영참여	1.00	0.00
	사 회 적 책 임 (19점)	소통 및 참 여	상생과 협력의 공공노사관계	1.00	0.00
			단체협약	1.00	0.00
			개별공시	0.00	1.00
		윤리경영	윤리경영체제구축	1.50	0.00
			투명성과 경영책임성	0.50	0.00
		인권경영	인권경영체제구축과 성과	1.00	0.00
			공정사회구현노력성과	1.00	0.00
		재난안전관리	재난안전관리체제구축의 적정성	2.00	0.00
			안전문화정착을 위한 재난.	2.00	0.00
			안전사고건수	0.00	1.00
		지역상생발전	지역사회·경제 공헌 및 지역의 사회·문화·환경 등의 발 전을 위한 노력과 성과	3.00	0.00
			사회적 약자 배려 노력	1.00	0.00
			지역상생 구매실적	0.00	0.50
			친환경 경영 노력	0.00	1.50
경 영 성 과 (47점)	주요 사 업 (22점)	사업성과 적절성	고유사업에 대한 목표 설정 및 관리의 타당성	5.00	0.00
			신규사업 발굴노력	2.00	0.00
		정원수 판 매	정원관련 원스톱 매장	0.00	3.00
			정원(조경)수 우수농가 발굴	0.00	2.00

		플랫폼 구축	온라인 경매시스템 회원확보	0.00	2.00
			경매체결건수	0.00	2.00
		시민참여 다중문화 및 교육선도	소비자회원 확보	0.00	2.00
			교육서비스 제공 회수	0.00	2.00
			정원산업관련 행사 회수	0.00	2.00
		수익성 (4점)	영업수지비율	0.00	2.00
			자기자본이익률	0.00	2.00
	안정성 (4점)		부채비율	0.00	2.00
			이자보상비율	0.00	2.00
	생산성 (3.5점)		1인당 영업수익	0.00	2.00
			1인당 당기순이익	0.00	1.50
	성장성 (3.5점)		매출액증가율	0.00	2.00
			영업이익증가율	0.00	1.50
	고객만족 성과 (10점)		고객만족도	0.00	10.00

제2장 경영평가종합

1. 경영평가 결과총괄
2. 종합의견
3. 개선과제

1. 경영평가 결과총괄 : 라 등급(69.93점)

1) 총괄표

평가영역	평가부문	배점	득점	달성도
경영관리	리더십	12.00점	8.54	71.16%
	경영시스템	15.00점	10.06	67.07%
	일자리확대	7.00점	5.38	76.85%
	사회적 책임	19.00점	13.95	73.42%
경영성과	주요사업	22.00점	15.38	69.91%
	수익성	4.00점	2.80	70.00%
	안정성	4.00점	2.00	50.00%
	생산성	3.50점	2.45	70.00%
	성장성	3.50점	2.45	70.00%
	고객만족성과	10.00점	6.92	69.20%
총점		100점	69.93	69.93%

□ 평가결과

- 순천시 출연기관인 순천만가든마켓(주)의 2023년(2022년 실적) 경영실적평가 결과, 총점 69.93점으로 “라”등급으로 평가됨
- 기관 경영실적평가는 행정안전부의 2023년 지방출자·출연기관 경영실적평가 제안모델을 차용하여 지표를 보완, 개선하여 실시하였음
- 순천만가든마켓(주)은 설립2년차인 올해 처음 경영실적평가를 받고 있음

2) 지표별 총괄표

평가 영역	평가 부문	평가지표	세부	정성	정량	합계
총점				38.42	31.51	69.93
경 영 관 리 (53점)	리더십 (12점)	경영층의 리더십	기관의 사명과 사회적 역할을 잘 파악하고 경영목표	1.28	0.00	1.28
			조직구성원의 동기부여를 위한 기관장의 노력과 성과	1.33	0.00	1.33
			자치단체, 지방의회, 지역주민 등 대내·외 이해관계자	1.50	0.00	1.50
		전략경영	미션·비전 및 전략·경영계획의 적정성과 추진체	1.58	0.00	1.58
			윤리·인권·친환경 등 ESG 경영 및 사회적 책임	1.45	0.00	1.45
			외부 지적사항 이행실적	1.40	0.00	1.40
	경영 시스템 (15점)	조직 인사 관리	조직관리의 적정성	1.28	0.00	1.28
			인사관리의 합리성과 공정성	0.63	0.00	0.63
			직원역량 제고를 위한 노력과 성과	0.75	0.00	0.75
			성과관리 및 보상체계 구축의 적정성	0.68	0.00	0.68
			양성평등을 위한 노력과 성과의 적정성	0.83	0.00	0.83
			채용비리 발생 여부	0.00	0.00	0.00
			채용비리 전수조사 지적사항 이행 여부	0.00	0.00	0.00
			임직원 등 자체 인사규정 정비 이행 여부	0.00	0.00	0.00
		재무관리	재정계획의 적정성	1.69	0.00	1.69
			예산운용 및 집행의 적정성	2.50	0.00	2.50
			인건비인상률 준수	0.00	0.70	0.70
			성과급운영의 적정성	0.00	1.00	1.00
	일 자 리 확대 (7점)	일자리 창출 및 일가정 양립	청년 의무고용비율 달성도	0.00	1.40	1.40
			일자리 창출을 위한 노력	1.35	0.00	1.35
			일·가정 양립 및 일자리 질 개선을 위한 노력	2.63	0.00	2.63
			사전심사제 도입 및 운영 실적	0.00	0.00	0.00
			체험형 인턴제 채용실적	0.00	0.00	0.00
		사 회 적 책 임 (19점)	고객및 주민의 경영참여	0.69	0.00	0.69
		소통 및 참여	상생과 협력의 공공노사관계	0.68	0.00	0.68
			단체협약	0.64	0.00	0.64
			개별공시	0.00	0.00	0.00
		윤리경영	윤리경영체제구축	1.05	0.00	1.05
			투명성과 경영책임성	0.35	0.00	0.35
		인권경영	인권경영체제구축과 성과	0.70	0.00	0.70
			공정사회구현노력성과	0.70	0.00	0.70
		재난안전관리	재난안전관리체계구축의 적정성	1.73	0.00	1.73
			안전문화정착을 위한 재난·	1.65	0.00	1.65
		지역상생발전	안전사고건수	0.00	1.00	1.00
			지역사회·경제 공헌 및 지역의 사회·문화·환경 등의	2.59	0.00	2.59
			발전을 위한 노력과 성과	0.78	0.00	0.78
			사회적 약자 배려 노력	0.00	0.25	0.25
경 영 성 과 (47점)	주요 사업	사업성과 적절 성	고유사업에 대한 목표 설정 및 관리의 타당성	4.29	0.00	4.29
			신규사업 발굴노력	1.69	0.00	1.69
		정원수 판매 플랫폼 구축	정원관련 원스톱 매장	0.00	1.80	1.80
			정원(조경)수 우수농가 발굴	0.00	1.20	1.20
			온라인 경매시스템 회원확보	0.00	1.60	1.60
			경매체결건수	0.00	1.60	1.60
			소비자회원 확보	0.00	0.80	0.80
		시민참여 다중 문화 및 교육 선도	교육서비스 제공 회수	0.00	1.20	1.20
			정원산업관련 행사 회수	0.00	1.20	1.20
	수익성		영업수지비율	0.00	1.40	1.40
			자기자본이익률	0.00	1.40	1.40
	안정성		부채비율	0.00	0.00	0.00

	생산성		이자보상비율	0.00	2.00	2.00
			1인당 영업수익	0.00	1.40	1.40
			1인당 당기순이익	0.00	1.05	1.05
	성장성		매출액증가율	0.00	1.40	1.40
			영업이익증가율	0.00	1.05	1.05
	고객만족성과		고객만족도	0.00	6.92	6.92

3) 지표별 등락분석

3.1) 평균 점수 이상 지표

세부	정성	정량	득점비율
성과급운영의 적정성	0	1	100
안전사고건수	0	1	100
이자보상비율	0	2	100
일·가정 양립 및 일자리 질 개선을 위한 노력	2.63	0	87.5
재난안전관리체계구축의 적정성	1.73	0	86.25
지역사회·경제 공헌 및 지역의 사회·문화·환경 등의 발전을 위한 노력과 성과	2.59	0	86.25
고유사업에 대한 목표 설정 및 관리의 타당성	4.29	0	85.75
신규사업 발굴노력	1.69	0	84.25
양성평등을 위한 노력과 성과의 적정성	0.83	0	82.5
안전문화정착을 위한 재난.	1.65	0	82.5
온라인 경매시스템 회원확보	0	1.6	80
경매체결건수	0	1.6	80
미션·비전 및 전략·경영계획의 적정성과 추진체	1.58	0	78.75
사회적 약자 배려 노력	0.78	0	77.5
친환경 경영 노력	0	1.14	76.25
자치단체, 지방의회, 지역주민 등 대내·외 이해관계자	1.5	0	75
직원역량 제고를 위한 노력과 성과	0.75	0	75
윤리·인권·친환경 등 ESG 경영 및 사회적 책임을	1.45	0	72.5
윤리경영체제구축	1.05	0	70
투명성과 경영책임성	0.35	0	70
인권경영체제구축과 성과	0.7	0	70
공정사회구현노력성과	0.7	0	70

3.2) 평균 점수 이하 지표

세부	정성	정량	득점
외부 지적사항 이행실적	1.4	0	69.92
인건비인상률 준수	0	0.7	69.92
청년 의무고용비율 달성도(해당 없음)	0	1.4	69.92
영업수지비율	0	1.4	69.92
자기자본이익률	0	1.4	69.92
1인당 영업수익	0	1.4	69.92
1인당 당기순이익	0	1.05	69.92
매출액증가율	0	1.4	69.92
영업이익증가율	0	1.05	69.92
고객만족	0	6.92	69.22
고객및 주민의 경영참여	0.69	0	68.75
성과관리 및 보상체계 구축의 적정성	0.68	0	67.5
일자리 창출을 위한 노력	1.35	0	67.5
상생과 협력의 공공노사관계	0.68	0	67.5
조직구성원의 동기부여를 위한 기관장의 노력과 성과	1.33	0	66.25
기관의 사명과 사회적 역할을 잘 파악하고 경영목표	1.28	0	63.75
조직관리의 적정성	1.28	0	63.75
단체협약	0.64	0	63.75
인사관리의 합리성과 공정성	0.63	0	62.5
예산운용 및 집행의 적정성	2.5	0	62.5
정원관련 원스톱 매장	0	1.8	60
정원(조경)수 우수농가 발굴	0	1.2	60
교육서비스 제공 회수	0	1.2	60
정원산업관련 행사 회수	0	1.2	60
재정계획의 적정성	1.69	0	56.25
지역상생 구매실적	0	0.25	50
소비자회원 확보	0	0.8	40
채용비리 발생 여부	0	0	0
채용비리 전수조사 지적사항 이행 여부	0	0	0
임직원 등 자체 인사규정 정비 이행 여부	0	0	0
개별공시	0	0	0
부채비율	0	0	0

2. 종합의견

- 순천만가든마켓(주)는 신생기업임에도 불구하고 정원사업관련 다양한 사업을 추진하고 있음. 또한, 실내매장, 실외매장, 경매장, 온라인매장 등 다양한 유통채널을 활용하여 사업을 진행하고 있음
- 순천만가든마켓(주)의 중장기 발전계획에 따라 사업을 진행하기 보다는 수동적으로 지자체, 상생협의회 등의 개선 요구에 따라 사업이 진행되고 있으며, 순천만가든마켓(주)의 2022년 사업계획서 상의 사업목표 수준은 달성 가능하고 현실가능성이 높지 않은 계획을 수립함으로써, 수익성, 생산성, 성장성 등의 경영성과가 양호하지 않은 것으로 나타남
- 특히, 정량적 목표대비 달성율이 낮은 수준이며 이에 대한 체계적인 분석과 대응방안 마련이 요구되며, 달성 가능한 목표 설정으로의 전략적 대응방안 모색을 통해 보다 체계적인 사업수행 관리가 필요함
- 순천만가든마켓(주)의 외부고객만족은 100점 만점에서 69.22점으로 보통이상의 고객만족 수준을 달성하였음. 상대적으로 정원산업관련 종사자들의 고객만족 수준이 낮은 것으로 나타남. 적절한 사업성과를 달성하지 못하고 있음

3. 영역별 종합의견

1) 경영관리영역

- 리더십(12점)의 경우, 8.54점으로 달성도는 71.16%로 나타남
- 경영층의 리더십(6점)의 득점은 4.11로 나타났고, 전략경영은 이보다 다소 높은 4.43으로 나타남.
- 기관의 대표이사는 조직의 사명과 사회적 역할, 그리고 경영목표를 달성하기 위한 적극적 노력이 다소 미흡함
- 경영관리의 핵심이라 할 수 있는 기관의 설립목적과 연계한 중장기 전략체계 수립이 이루어지지 않았으며, 중장기 전략체계와 연동한 연간 사업계획 체계 수립, 조직자원 관리체계 수립 등에 대한 이행성과가 전무함



- 중장기 전략뿐만 아니라, 조직의 명시적 이정표인 미션, 비전, 전략목표 및 전략과제, 실행과제 등에 대한 체계적인 계획 수립이 요구됨

○ **경영시스템(15점)의 경우, 10.06점으로 달성도 67%로 나타남**

- 조직인사관리(6점)의 득점은 4.17으로 나타났고, 재무관리(7)는 5.89으로 나타남.
- 기관은 상시적인 노사협의회를 진행하고 있음. 대표이사 주관의 상시 회의를 통해 직원들과의 경영현안에 대한 공유를 확대하고, 기관의 현안이슈에 대한 공감대를 형성하는 노력이 요구됨
- 기관의 현재 조직체계에 대한 정비, 팀별 주요 기능, 업무량 등에 대한 체계적인 점검이 필요한 상황임. 기관 전사전략체계와 연계한 조직 점검을 통해 사업 운영의 효율성·효과성이 제고될 수 있는 기반 조성이 요구됨
- 주요사업 및 세부 과제에 대한 부문, 부서 및 개인별 월별/분기별/반기별 목표설정 및 성과관리가 실시되어야 함
- 예산 집행 내역에 대해 이사회 보고 등을 실시하고 있으며 외부 회계법인을 통해 감사를 받고 있어 투명한 예산 집행을 위한 노력이 요구됨

○ **일자리 확대(7점)의 경우, 5.38점으로 달성도 76.85%로 나타남**

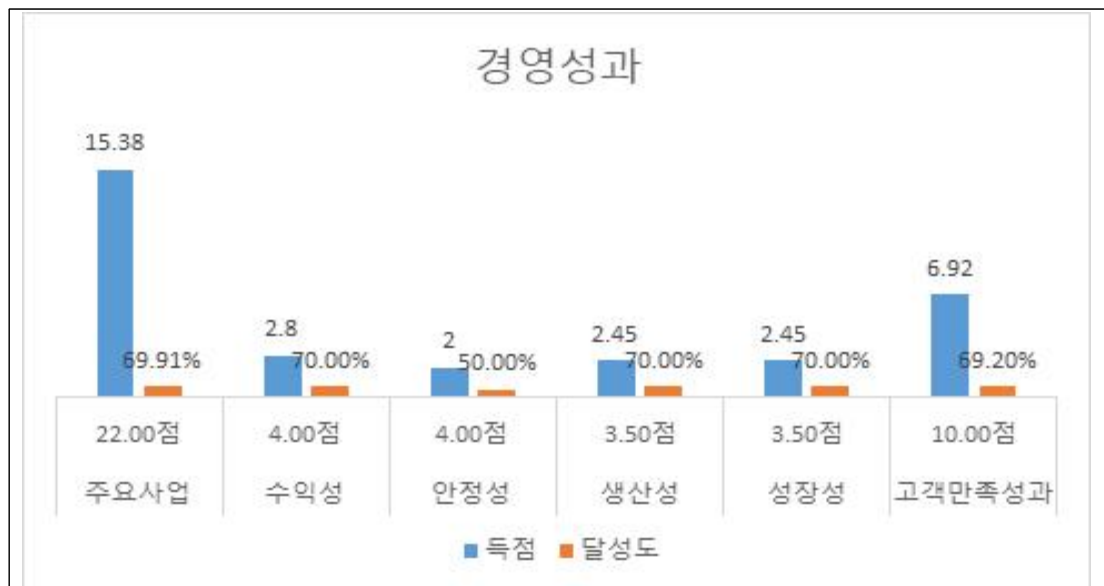
- 향후 체계적인 인력운용계획을 수립하고 정현원차 원인을 정기적으로 분석하여 합리적으로 인력을 운영할 필요가 있음
- 일·가정 양립을 위해 시차출퇴근, 재택근무 및 원격근무, 정시퇴근제 등이 도입되어

있으며, 보다 다양한 근로 형태 개발 및 제도화 노력이 요구됨

○ 사회적 책임(19점)의 경우, 13.95점으로 달성도 73.42%로 나타남

- 본 기관의 경우 공공성과 수익성을 동시에 추구하는 기관임. 타 기관보다 사회적 책임의 역할이 중시되어야 함
- 공정사회 구현 특히, 사회적 약자를 배려한 인권경영·윤리경영 측면에서 연대와 협력으로 상생함으로써 공동체 발전과 공공의 이익을 추구하려는 공정경제와 노동존중, 갑질근절 등을 통해 공정한 기회와 경쟁을 보장받는 차별없는 사회를 위한 실천적 제도 마련을 위한 구체적 제도화 노력이 요구됨

2) 경영성과영역



○ 경영성과(47점)의 경우, 32점으로 달성도는 66.52%로 나타남

- 기관 고유사업에 대한 경영성과는 전반적으로 미흡하게 나타났으며, 고유사업 목표 적정성 및 달성정도는 다소 부족한 편으로 개선이 요구됨
- 수익성(4점)은 2.8점으로 달성도는 70%로 나타남. 안정성(4점)의 경우, 2.0점으로 50%의 다소 낮은 달성도를 보이고 있음
- 생산성(3.5점)과 성장성(3.5점)은 각각 2.45점에 70%의 달성도인 것으로 나타남
- 외부고객을 대상으로 실시한 만족도(10점) 조사결과, 6.92점에 69.2%의 달성도로 다소 미흡한 것으로 평가됨

4. 개선과제

- 순천만가든마켓(주)의 고유목적사업에 대한 중장기 발전계획을 수립하고, 핵심성과 지표(KPI)를 수립하여, 중장기적인 관점에서 사업계획서를 작성하여 달성가능하고 현실적인 목표를 제시할 필요성이 있음
- 순천만가든마켓(주)은 출자기관으로써 기관의 수익성, 안정성, 생산성, 성장성 지표에 대한 지속적인 관리가 필요함. 경영성과와 관련된 성과관리지표를 구축하여 분기별로 확인하여 경영성과를 향상시킬 수 있는 방안을 지속적으로 모색해야 함
- 순천만가든마켓(주)를 기존고객 및 잠재적 고객에서 지속적으로 알릴 수 있도록 언론매체를 통한 홍보와 다양한 마케팅 채널을 활용하여 순천만가든마켓(주)의 인지도 향상을 위한 노력이 필요함

번호	과제명
1	중장기경영계획을 수립하고 이를 통한 연간사업계획, 인력계획, 목표대비 성과관리 등이 체계적으로 이루어질 필요가 있음
2	전체적인 기업운영체계를 마련하기 위한 조직진단 수행이 필요해 보이며, 이를 통해 정원과 현원 관리의 합리성을 제고할 필요가 있음
3	직무분석을 실시하여 업무량 분석을 통한 체계적인 업무분장이 이루어질 필요가 있음
4	조직 및 인사관리 등 규정, 지침, 매뉴얼 등의 제도적 보완이 필요한 사안에 대한 대안 마련이 요구되며, 다양한 제도개선을 위한 노력이 필요함
5	정량적 목표 달성을 위한 방안 등 사업성과 제고를 위한 제도적 완비와 실적 향상 노력이 필요함
6	사업의 다각화를 위하여 신규사업 등의 발굴 노력이 필요함

제3장 분야별 경영평가결과

1. 경영관리

2. 경영성과

1. 경영관리

1-1. 리더십

1) 경영층의 리더십

(1) 평가지표

대분류	경영관리		중 분 류	리더십	
가중치	6점	지표성격	정성	평가방법	절대평가
지표 정의	○ 기관의 사명과 사회적 가치 실현 및 경영목표 달성노력과 조직구성원 동기부여 노력과 성과를 평가한다. ○ 지방자치단체, 지방의회, 지역주민 등 대내·외 이해관계자와의 협력증진을 위한 노력과 성과를 평가한다.				

(2) 평가결과 종합

세부평가내용	유형	배점	등급	평점	득점
기관의 사명과 사회적 역할을 잘 파악하고 경영목표를 달성하기 위한 경영층의 리더십	정성	2.0	4	63.75	1.28
조직구성원의 동기부여를 위한 기관장의 노력과 성과	정성	2.0	4	66.25	1.33
자치단체, 지방의회, 지역주민 등 대내·외 이해관계자와의 협력 증진 및 지역문제해결을 위한 노력과 성과	정성	2.0	3	75	1.5

(3) 지표별 평가결과

세부평가내용	평점	경영평가단			
		A	B	C	D
기관의 사명과 사회적 역할을 잘 파악하고 경영목표를 달성하기 위한 경영층의 리더십	63.75	65	60	70	60

① 활동내역

- 순천만가든 마켓은 2021년 설립된 출자기관이며, 경영층의 교체 등 잦은 인원변동을 거쳐 성과향상을 위해 부단한 노력을 기울이고 있음
- 2022년부터 매년 사업계획서를 수립하고 이에 근거한 경영활동을 추진함

- 조직의 사회적 책임을 인식하고 이를 실현하기 위한 미션과 비전을 수립함. 조직의 미션에 지역경제 활성화를 포함시켰으며, 서민의 삶의 질 향상이라는 목표를 제시함

② 우수사항

- 순천만가든 마켓을 이용하는 외부고객들을 대상으로 2022년 6월 운영관련 조사를 자체적으로 실시함. 방문목적, 실내매장 이용도, 전반적인개선사항 등을 조사한 후 이를 2023년 경영계획서 수립에 활용하였음
- 경영목표를 효율적으로 달성하기 위해 조직의 문제점을 도출하고 개선방안 등을 논의한 후 활성화계획을 수립함

③ 미흡 및 개선사항

- 잦은 인력교체 등의 문제점에 효과적으로 대응하기 위한 체계적인 인적자원관리 계획의 부재함. 따라서 효율적인 인력운영계획을 위해 직무분석 실시가 시급함
- 2022년, 2023년에 거쳐 매년 사업계획서를 수립하고 있지만 중장기 관점에서 조직을 운영하는 계획은 부재함. 따라서 효율적인 조직의 경영을 위해 중장기 경영계획 수립이 필요함

세부평가내용	평점	경영평가단			
		A	B	C	D
조직구성원의 동기부여를 위한 기관장의 노력과 성과	66.25	65	65	70	65

① 활동내역

- 조직의 주요 핵심가치는 ‘신뢰, 상생, 성장’이며 업무회의를 통하여 직원들이 순천만가든 마켓의 가치를 이해하고 경영의 방향성을 공유함

② 우수사항

- 직원역량강화와 전문성 증진을 위해 2022년 6월 2일부터 6일까지 5일간 전주 정원산업박람회에 참여하여 벤치마킹 방안을 모색함
- 그 외 부산 엄궁시장, 데팡스, 화명수목원 등 주요 선진지 견학을 통해 구성원들의

역량을 강화하고 직무동기를 개선하고자 하였음

③ 미흡 및 개선사항

- 짧은 근무기간 등으로 인해 직원들 간 소통이 원만하지 못함. 따라서 소통을 원활하게 할 수 있는 채널을 구축할 필요가 있음
- 전반적으로 임금수준에 대한 만족도가 높지 않아 구성원들의 조직에 대한 몰입이나 헌신 등이 부족함. 향후 임금체계 개편 등 다각적 노력이 요구됨

세부평가내용	평점	경영평가단			
		A	B	C	D
자치단체, 지방의회, 지역주민 등 대내·외 이해관계자와의 협력 증진 및 지역문제해결을 위한 노력과 성과	75	70	75	80	75

① 활동내역

- 정원산업 관련 이해관계자들과 이해를 조정하고 협력하기 위하여 상생협의회를 만들어 운영함. 해당 기간 4차례의 상생회의를 통해 상호간의 이해도를 높이고 협력을 증진시킴
- 지역기반 사업을 위해 상생협력존을 만들어 운영함. 매장 내 또는 실외에 총 10개의 상생매장을 만들어 운영함.

② 우수사항

- 상생협의회와 상생협력존 등의 대내외 활동을 통해 지역문제 해결에 적극적인 노력을 기울임
- 순천시와의 유기적인 관계를 통한 소통 및 업무협조는 원만하게 수행되고 있으며, 의회와의간담회 및 시설현장 방문 프로그램 등은 비교적 잘 하고 있음

③ 미흡 및 개선사항

- 지역 내 주민 상생지원사업을 위한 협의체 구축하고 총 4차례 회의를 진행한 것으로 평가되지만, 보다 많은 순천시민의 참여를 위한 소통채널의 발굴이 필요함
- 업무추진을 위한 지역사회와의 다양한 소통 및 협력노력을 수행하고 있으나 지역문

제해결을 위한 활동을 보다 활발하게 진행할 필요가 있을 것임

2) 전략경영

(1) 평가지표

대분류	경영관리		중분류	리더십	
가중치	6점	지표성격	정성	평가방법	절대평가
지표 정의	<ul style="list-style-type: none"> ○ 조직의 설립목적 구현과 바람직한 미래상 달성을 위해 기울인 노력과 성과를 평가한다. ○ 전기평가 지적사항, 외부감사지적사항 등 이행의 적정성을 평가한다 				

(2) 평가결과 종합

세부평가내용	유형	배점	등급	평점	득점
미션·비전 및 전략·경영계획의 적정성과 추진체계의 실현가능성	정성	2.0	3	78.75	1.58
윤리·인권·친환경 등 ESG 경영 및 사회적 책임을 포함한 경영계획 수립	정성	2.0	4	72.5	1.45
외부 지적사항 이행실적	정성	2.0	4	69.92	1.4

(3) 지표별 평가결과

세부평가내용	평점	경영평가단			
		A	B	C	D
미션·비전 및 전략·경영계획의 적정성과 추진체계의 실현가능성	78.75	75	85	80	75

① 활동내역

- 설립초기 조직의 미션과 비전을 수립하여 2022년 사업부터 적용하고 추진하였음

- 미션과 비전의 수립 후 이를 달성하기 위한 목표와 추진전략, 핵심가치를 설정하여 운영함
- 비전을 달성하기 위해 ‘정원문화 발전을 통한 시민의 삶의 질 향상’이라는 목표가 포함되어 있음
- 구체적인 추진전략으로는 ‘우수농가 발굴’, ‘정원수 판매 플랫폼 구축’, ‘농가매출확대’, 시민참여, 다중문화 및 교육선도’의 4가지 전략이 포함되어 있음

1 2023년 사업계획					
미션	“정원산업 선도, 지역경제 활성화 기여”				
비전	“조경수 판매에 최적화 된 매장 구축 및 판매 활성화”				
목표	“정원문화 발전을 통한 시민의 삶의 질 향상”				
추진전략	우수농가 발굴	정원수 판매 플랫폼 구축	농가 매출증대	시민참여 다중문화 및 교육선도	
핵심가치	Trust	Win-Win	Growth		
	신뢰	상생	성장		
세부목표	부서별 과제			목표	
	실내매장	· 실내매장 판매 수요파악 · 수요품목에 따른 상품입고 · 대량 판매처 발굴 · 적영품목 및 실내식물 판매		· 판매매출 21억원 · 대량판매처 발굴 10개 이상	
	실외매장	· 식물판매 활성화 · 대량 공급업체 발굴 · 전남동부권 대상 도·소매 판매		· 지자체 납품, 공사 등 수주 · 판매매출 25억원	
	공판장	· 온라인 참여 활성화 · 포지/납품경매 활성화 · 상품 신뢰성 확보		· 포지, 납품경매 활성화	
	온라인/홍보	· 온라인 상품 판매 품목확대 · 가든마켓 홈페이지 활성화 · 고객유입 확대		· 홈페이지 판매 활성화 · 방문객 100만이상 · 고객 유입 활성화 · 판매매출 2억원	
	경영지원	· 가든마켓 운영체계 확립 · 효율적 조직관리 · 체계적 예산 운영 및 집행 · 체계적 자산관리		· 조직운영 체계화	
	(단위:천 원)				
23년 매출목표	계	실내매장	실외매장	온라인	공판장
	5,000,000	2,100,000	2,500,000	200,000	200,000

- 9 -

- 9 -

② 우수사항

- 미션과 비전에 근거하여 목표, 추진전략, 핵심가치, 세부목표 등이 도출 되었으며, 상위수준의 미션과 비전이 하위수준의 구체적인 목표가 유기적으로 연결되어 있음
- 핵심가치에 부합하는 사업계획을 수립하고 추진함

③ 미흡 및 개선사항

- 사업을 효과적으로 추진하기 위한 조직구조가 미흡함
- 세부사업을 수행하기 위해서는 인력 등 보다 지원체계가 구축될 필요가 있음

세부평가내용	평점	경영평가단			
		A	B	C	D
윤리·인권·친환경 등 ESG 경영 및 사회적 책임을 포함한 경영계획 수립	72.5	70	75	70	75

① 활동내역

- 조직의 미션과 비전, 그리고 핵심가치에 사회적 가치를 포함하였으며, 이에 근거하여 경영계획을 수립함

② 우수사항

- 조직의 핵심가치로는 ‘신뢰’, ‘상생’, ‘성장’을 포함시켜 상생발전을 강조함
- 미션과 핵심가치에 지역과 상생을 포함시켜 사회적 가치를 포함한 성장이 되도록 함
- 조직의 미션에 ‘지역경제활성화 기여’를 설정하여 지역 내 사회적 책임을 강조함
- 미세먼지 저감대책 일환으로 친환경 차량을 구매 운영함

③ 미흡 및 개선사항

- 미션, 비전, 핵심가치에 따른 기업의 투명성 등 윤리경영의 구체적인 계획이 미흡함
- 인권경영을 위한 구체적 계획이 반영된 경영계획이 미흡함
- ESG경영을 위한 여건분석이 필요하며, 구체적인 실행안이 마련될 필요가 있음

세부평가내용	평점	경영평가단			
		A	B	C	D
외부 지적사항 이행실적	69.92	69.92	69.92	69.92	69.92

① 종합평가

- 사업활동 및 집행내역에 대한 자체 내 외부 감사와 감독기관의 지도점검을 받음
- 본 기관은 신설 기관으로 규정된 외부 감사를 받지 않음
- 규정상 총점환산 방식으로 평가함

1-2. 경영시스템

1) 조직·인사관리

1-1) 조직·인사관리의 적정성

(1) 평가지표

대분류	경영관리		중 분 류	경영시스템	
가중치	6점	지표성격	정성	평가방법	절대평가
지표 정의	○ 기관의 지속가능한 발전을 도모할 수 있는 조직·인사관리의 적정성을 평가한다.				

(2) 평가결과 종합

세부평가내용	유형	배점	등급	평점	득점
조직관리의 적정성	정성	2.0	4	63.75	1.28
인사관리의 합리성과 공정성	정성	1.0	4	62.5	0.63
직원역량 제고를 위한 노력과 성과	정성	1.0	3	75	0.75
성과관리 및 보상체계 구축의 적정성	정성	1.0	4	67.5	0.68
양성평등을 위한 노력과 성과의 적정성	정성	1.0	2	82.5	0.83

(3) 지표별 평가결과

세부평가내용	평점	경영평가단			
		A	B	C	D
조직관리의 적정성	63.75	65	60	70	60

① 활동내역

- 조직진단을 통한 부서배치 등의 조직구조 설계는 아니지만 자체적인 업무량 파악 등을 통해 업무분장을 시도함

② 우수사항

- 자체적인 설문조사를 실시하여 개선 및 보강이 필요한 기능을 파악하고 개선점을 찾으려함

③ 미흡 및 개선사항

- 구성원들간 업무분장 및 업무 공유가 제대로 실시되지 않아 유기적인 협업이 이루어지지 않고 있음
- 체계적인 직무분석을 실시하여 업무량을 계산하고 이에 근거하여 업무분장이 이루어질 필요가 있으며, 나아가 조직구조 재설계 방안이 마련될 필요가 있음.
- 외부전문기관을 통해 조직진단을 실시하여 향후 중장기 경영계획의 기반을 마련해야 함

- 조직의 현재 모습이 아닌 향후 성장가능성을 고려한 조직설계 방안도 구축할 필요가 있음

세부평가내용	평점	경영평가단			
		A	B	C	D
인사관리의 합리성과 공정성	62.5	60	65	60	65

① 활동내역

- 인사규정에 근거하여 인사위원회를 구성하고 운영하고 있음. 4차례 인사위원회를 개최하여 인사평가 등의 안건을 처리하였음
- 취업규칙과 인사위원회 규정을 통해 인사위원회의 기능, 인사위원회의 구성, 인사위원회의 소집 및 운영을 관한 사항을 제도적으로 정비함
- 인사규정에 근거한 인사평가를 실시하고 있음

② 우수사항

- 외부전문가에 의한 경영자문과 지도점검을 실시하여 업무분장관련 문제점을 파악함. 아울러 시간외 근무관리의 문제점 역시 파악하여 이를 개선시키기 위해 점검을 강화하는 등의 개선노력을 함
- 시의 출자기관으로서 준수해야 할 인사관리관련 규정을 마련함

③ 미흡 및 개선사항

- 단기적인 사업계획서를 넘어서 중장기 경영계획의 부재로 인해 체계적인 인력 운영 계획 역시 미흡함
- 내부직원을 대상으로 만족도 조사를 실시하고 이에 근거하여 인사관리가 운영될 필요가 있음
- 인력의 유출과 유입이 자주 발생하여 근무의 연속성이 떨어짐. 직무분석과 조직진단 등을 통해 근본원인을 파악하고 지속적인 인력운영이 될 수 있는 계획을 마련해야 함

세부평가내용	평점	경영평가단			
		A	B	C	D
직원역량 제고를 위한 노력과 성과	75	75	75	80	70

① 활동내역

- 직원역량강화를 위해 전체 구성원들을 대상으로 위해 5일 동안 전주정원산업박람회에 참여함
- 부산 엄궁시장, 데팡스, 화명수목원 등 주요 선진지 견학을 통해 구성원들의 역량을 강화하고자 하였음
- 경매사업의 효율성을 위해 공판장 운영과 경매 관련 직무교육을 실시하였음

② 우수사항

- 전주, 부산 등 주요 선진지 견학의 기회를 제공하여 직무역량강화를 위해 나름 노력함

③ 미흡 및 개선사항

- 전반적으로 직무역량 제고를 위한 교육프로그램 운영이 미흡함
- 직원들의 선호도 및 교육수요 수준을 파악하여 개별 맞춤형 교육기회를 제공할 필요가 있음
- 1년 내 입사자가 많아 직무역량이 다소 떨어져 실무에서 어려움을 겪는 경우가 다소 있음
- 감독기관인 시가 교육 프로그램 마련과 직무역량 강화 프로그램을 적극적으로 지원해 줄 필요가 있음

세부평가내용	평점	경영평가단			
		A	B	C	D
성과관리 및 보상체계 구축의 적정성	67.5	65	75	70	60

① 활동내역

- 인사평가규정에 평가의 방법이나 절차 등에 관한 요건을 정비함
- 인사평가 결과를 토대로 인센티브 등 성과보상에 연계한 규정을 만들어서 운영함

② 우수사항

- 목표달성에 따른 성과급 지급 운영지침을 마련함
- 성과평가에 따른 정규직 전환 등이 이루어질 수 있는 규정이 있음

③ 미흡 및 개선사항

- 개인별, 부서별 성과지표가 수립되고 이에 따른 평가가 연계되는 체계적인 성과평가가 계획이 마련되어야 함
- 보상수준에 대한 만족도가 높지 않아 잦은 이직 등 부정적 영향을 미칠 수 있기 때문에 임금수준을 보다 상향 조정할 필요가 있음
- 기관장의 경우, 막대한 책임을 지는 자리임에도 불구하고 비상근직이라는 지위와 더불어 낮은 임금수준으로 인해 직무동기가 떨어질 수 있어 개선이 필요함
- 개인의 이해관계보다 조직의 성과를 중요시 여기는 조직문화구축을 위해 개별 성과급체계보다는 집단별 성과급체계의 비중을 늘릴 필요가 있음

세부평가내용	평점	경영평가단			
		A	B	C	D
양성평등을 위한 노력과 성과의 적정성	82.5	85	80	85	80

① 활동내역

- 양성평등을 위해 취업규칙 제25조 4항에 ‘회사는 인사발령을 함에 있어서 합리적인 이유 없이 남녀를 차별하지 아니한다’라는 규정을 마련함
- 취업규칙 제28조에 육아휴직 규정을 정비하였으며, 제29조 가족돌봄휴직 규정을 통해 양성평등기반 구축의 노력을 함

② 우수사항

- 양성평등을 위한 필요성을 강조하고 양성평등 문화를 조성하고자 노력함

③ 미흡 및 개선사항

- 현재 조직규모를 고려했을 때 여성 직원을 배려하는 규정이나 신규 채용시 여성직원 의무채용은 특별히 고려할 필요는 없으나 향후 조직이 성장할 경우를 대비해 제도운영방안을 모색할 필요는 있음
- 추후 중장기 경영계획 수립시 양성평등을 위한 제도 등이 도입될 필요가 있음

1-2) 채용비리 방지

(1) 평가지표

대분류	경영관리		중 분 류	경영시스템	
가중치	-1.5점	지표성격	정량	평가방법	단계별 평가
지표 정의	○ 채용비리 방지를 위한 노력과 후속조치의 적정성을 평가한다.				

(2) 평가결과 종합

세부평가내용	유형	배점	득점
채용비리 발생 여부	정성	-0.5	0
채용비리 전수조사 지적사항 이행 여부	정성	-0.5	0
임직원 등 자체 인사규정 정비 이행 여부	정성	-0.5	0

(3) 지표별 평가결과

- 채용비리 발생 여부 : 외부기관 지적 건수로 평가

구분	미지적	지적 1건당	지적 5건당
점수	0	-0.1	-0.5

● 채용비리 전수조사 지적사항 이행 여부 : 해당 없음

구분	이행완료	미이행 1건당	미이행 5건당
점수	0	-0.1	-0.5

● 임직원 징계 등 자체 인사규정 정비 이행 여부

구분	9월 정비	10월 정비	11월 정비	12월 정비	미정비
점수	0	-0.1	-0.2	-0.3	-0.5

1-3) 블라인드 채용 도입 여부

(1) 평가지표

대분류	경영관리		중분류	경영시스템	
가중치	-1점	지표성격	정량	평가방법	단계별 평가
지표 정의	○ 직원의 채용과정에서 불합리한 차별을 야기할 수 있는 항목을 삭제하는 블라인드 채용 도입 이행 여부를 평가한다				

(2) 평가결과 종합

세부평가내용	유형	배점	득점
입사지원서 인적사항 요구 금지 여부	정성	-0.5	0
블라인드 면접 실시 여부	정성	-0.5	0

(3) 지표별 평가결과

● 입사지원서 인적사항 요구 금지 여부(-0.5점)

- 인적사항 요구 항목수로 평가
- 인적사항 요구 금지항목
 - ① 학력, ② 출신지역, ③ 가족관계, ④ 신체적 조건, ⑤ 연령 등

구분	미요구	1개 요구	2개 요구	3개 요구	4개 이상 요구
점수	0	-0.2	-0.3	-0.4	-0.5

● 블라인드 면접 실시 여부(-0.5점)

- 면접위원에게 응시자의 인적사항 정보 제공 금지 여부(-0.3점)

구분	미제공	제공
점수	0	-0.3

- 면접관 사전 교육 여부(-0.2점)

구분	교육 실시	교육 미실시
점수	0	-0.2

2) 재무관리

2-1) 재무관리의 적정성

(1) 평가지표

대분류	경영관리		중분류	경영시스템	
가중치	7점	지표성격	정성	평가방법	절대평가
지표정의	○ 건전한 재무구조를 유지하고 경영계획에 따른 경영목표 달성을 위한 사업계획을 재무적으로 뒷받침하기 위한 재무적 운영노력을 평가한다.				

(2) 평가결과 종합

세부평가내용	유형	배점	등급	평점	득점
재무계획의 적정성	정성	3	5	56.25	1.69
예산운용 및 집행의 적정성	정성	4	5	62.5	2.50

(3) 지표별 평가결과

세부평가내용	평점	경영평가단			
		A	B	C	D
재무계획의 적정성	56.25	55	55	55	60
- 당해 기관의 재정여건을 고려한 재정운영방향이 설계되어 있는가? - 자치단체의 정책운영방향 등을 반영하여 재정계획의 합리성을 제고하기 위해 노력하고 있는가? - 중장기 재정계획과 당해연도 예산과의 연동수준이 적절한가? - 주요사업별 재정계획에 대한 예측시나리오 수립 등 기관의 재정여건 변화에 체계적으로 대응여부 - 지속적인 사업비 절감노력, 새로운 수익원 창출 및 기존사업에 대한 수익/비용 분석 등을 통한 문제점 파악과 사전대처 방안 수립 노력 등 수익구조 개선을 위해 노력하고 있는가?					

① 활동내역

- 사업연도의 사업계획을 반영한 수입 및 지출에 관한 예산서를 작성하여 월별 수치 및 실적을 관리함

- 연도말 추정손익계산서를 작성함

② 우수사항

- 본 기관의 사업계획을 추진함에 있어 예산편성 지침을 반영하여 예상된 수입과 예상 비용을 반영하여 추정된 예산서를 편성함

③ 미흡 및 개선사항

- 「지방출자·출연기관 예산집행지침」에 따른 예산(안)과 예산심의시 시와 협조 부족
- 사업 초기단계 및 사업에 대한 이해 부족으로 사업계획에 따른 항목별 예산추정이 과대하게 책정되어 있음
- 특히, 2022년 추정된 목표매출액은 69억원 대비 2022년 매출액은 2.7억원 미만으로 매출목표대비 달성률이 5% 미만이므로 2022년 실적 대비 사업계획서 작성 및 예산 수립 시 실현가능한 목표치를 설정할 필요가 있음
- 경영진단을 실시하여 기관의 중장기적(3~5년)이고 종합적인 재정계획을 마련할 필요가 있음

세부평가내용	평점	경영평가단			
		A	B	C	D
예산운용 및 집행의 적정성	62.5	60	65	65	60
- 예산편성 및 집행이 적정한가? - 결산 및 회계관리제도가 적정한가?(결산절차의 적절성, 회계관리제도의 적절성 및 운영개선 노력, 운영비 예산의 합리적 집행을 통한 당해연도 예산 대비 운영비 예산 절감실적, 예산 대비 집행의 차이 분석 및 사후관리의 적정성, 예산집행의 투명성 및 합리적 제고노력 등)					

① 활동내역

- 회계 및 재무에 관한 사항과 그 시행에 필요한 사항을 규정한 규정을 마련함
- 특히, 업무추진비 운영 및 집행 지침을 마련함
- 경영투명 시스템 구축하여 ERP를 활용하여 집행하고 있음
- 내·외부 감사 뿐만아니라 시 지도점검을 받고 있음

② 우수사항

- 본 기관의 사업집행에 있어 '2022년도 지방출자·출연기관 예산편성지침 및 집행기준'을 준수하고 있으며 월별 집행실적을 관리하고 내·외부 감사를 충실하게 받고 있음

③ 미흡 및 개선사항

- 지도점검에서 지적된 회계담당자 재정보증 의무 실시 및 회계업무 인수인계시 규정 미준수
- 자산인식 및 수익비용 계정과목의 정확한 적용 필요함 특히, 재고자산 규정 및 사업집행 과정의 투명성이 부족함
- 예산 대비 집행의 차이분석을 실시하여 예산집행의 사후관리가 필요함
- 단순 현금 흐름에 따른 재무적 전망보다는 월별 여건을 반영한 재정여건을 고려하여 월별 구체적 집행계획이 필요함
- 본 기관의 수익성을 반영하여 중장기 목표 재무관리계획을 수립하여 주요 사업 목표 전략과 연계할 필요가 있음

2-2) 인건비인상을 준수

(1) 평가지표

대분류	경영관리		중분류	경영시스템	
가중치	1점	지표성격	정량	평가방법	단계별평가
지표 정의	○ 총인건비 인상률 준수 여부를 평가한다.				

(2) 평가결과 종합

세부평가내용	유형	배점	등급	평점	득점
2022년도 총인건비 가이드라인 준수 여부(0.5점)	정량	1	4	69.92	0.70

(3) 지표별 평가결과

세부평가내용	평점	경영평가단			
		A	B	C	D
총인건비 가이드라인 준수 여부	69.92	69.92	69.92	69.92	69.92
- 2022년도 총인건비 가이드라인 준수 여부(기준 준수, 만점) - 기관 신설 등에 따라 평가가 불가능할 경우 해당연도 평가는 공공기관 정책준수 내에서 총점환산 적용 $\text{총점환산 득점} = \frac{\text{해당지표를 제외한 득점}}{\text{총가중치} - \text{해당지표의 가중치}} \times \text{해당지표의 가중치}$					

① 종합평가

- 임직원에게 대한 책정된 임금을 지급함
- 본 기관은 기관 신설 등에 따라 평가가 불가능하여 당해연도 평가는 공공기관 정책준수 내에서 총점환산 적용함

2-3) 경영평가 성과급 운영의 적정성

(1) 평가지표

대분류	경영관리		중분류	경영시스템	
가중치	1점	지표성격	정량	평가방법	단계별평가
지표 정의	○ 경영실적평가 성과급 운영이 정부기준에 적합한지 여부를 평가한다.				

(2) 평가결과 종합

세부평가내용	유형	배점	등급	평점	득점
경영실적평가 성과급의 적정 운영 여부	정량	1.0	1	100.0	1.0

(3) 지표별 평가결과

세부평가내용	평점	경영평가단			
		A	B	C	D
경영실적평가 성과급의 적정 운영 여부	100	100	100	100	100
<div><div>- 적용대상 : 정관상 정원에 포함된 정규직원</div><div>- 기관장은 지방자치단체장이 결정한 지급률을 개인별로 적용하여 합한 총액 범위 내에서 성과급 지급 총액(Ceiling)을 결정</div><div>- 기관장은 근무실적평가 등을 고려하여 개인 또는 부서단위로 4등급 이상으로 차등을 두어 지급하되 최고-최저등급 간 지급률의 차이는 50% 이상으로 하고, 등급별 인원 비율도 최고는 20% 이내, 최저는 10% 이상으로 강제 배분</div><div>- 연도 중 입사자(2022년 입사자)의 경우 평가대상 기간인 2022년도에 적용되지 않으므로 2022년 평가급(2023년 지급) 지급대상이 아님</div><div>- 성과급은 제도의 취지를 고려하여 비리자 또는 성과가 저조한 기관, 실제 근무하지 아니한 기간에 대해서는 성과급 지급을 제한</div><div>- 단계별 평가</div></div>					
적정		부적정			
1.0		0.0			
<div><div>- 성과급 지급대장을 확인하고, 나눠먹기식 배분사실이 있는 경우 0점 처리</div></div>					

① 종합의견

- 본 기관의 경영효율성과 경쟁력 향상을 위해서 「지방자치단체 출자·출연 기관의 운영에 관한 법률」 제11조(지방자치단체의 장과의 성과계약) 및 「순천시 출자·출연기관의 운영에 관한 조례」 제6조(성과계약서의 작성과 평가 등)에 따라 농업회사법인 순천만가든마켓(주)대표와 경영성과 계약서를 체결함

1-3. 일자리 확대

1) 일자리 창출 및 일·가정 양립

(1) 평가지표

대분류	경영관리		중분류	일자리확대	
가중치	7점	지표성격	정성/정량	평가방법	목표달성도/절대평가
지표정의	○ 당해 기관의 신규 일자리 창출 및 일·가정 양립(일자리 질 개선 포함)을 위한 노력 및 실적을 평가한다.				

(2) 평가결과 종합

세부평가내용	유형	배점	등급	평점	득점
청년 의무고용비율 달성도(해당 없음)	정량	2	-	-	1.3
일자리 창출을 위한 노력	정성	2	4	67.5	1.35
일·가정 양립 및 일자리 질 개선을 위한 노력	정성	3	2	87.5	2.63
사전심사제 도입 및 운영 실적(해당 없음)	정량	(+0.5)	-	-	0
체험형 인턴제 채용실적(해당 없음)	정량	(+1.0)	-	-	0

(3) 지표별 평가결과

세부평가내용	평점	경영평가단			
		A	B	C	D
일자리 창출을 위한 노력	67.5	70	65	75	60

① 활동내역

- 결원 발생시 신규채용이 이루어짐

② 우수사항

- 정원관련 원데이클래스 운영을 통해 전문인력양성·교육의 기초를 마련함

③ 미흡 및 개선사항

- 중장기 경영계획의 미흡에 따라 일자리 창출 방안 및 계획 역시 부재함. 향후 일자리 창출을 포함한 중장기 인력운영계획을 수립해야 함

세부평가내용	평점	경영평가단			
		A	B	C	D
일·가정 양립 및 일자리 질 개선을 위한 노력	87.5	85	90	85	90

① 활동내역

- 일·가정 양립을 위한 규정을 취업규칙 등에 포함시킴
- 취업규칙에 탄력적 근로제에 관한 사항과 선택적 근로시간제 및 간주 근로시간제에 관한 규정을 정비함

② 우수사항

- 일·가정 양립과 일자리 질 개선을 위한 선택적 근로시간제, 출산휴가, 탄력적 근로제 등을 도입하여 운영하고 있음

③ 미흡 및 개선사항

- 일자리 질 개선을 위한 필수제도뿐만 아니라 구성원들이 원하는 제도 도입이 필요함. 이를 위해 내부구성원들을 대상으로 수요조사를 실시 할 필요가 있음
- 노사협의회를 통해 각종 제도의 도입과 운영방안이 협의되어야 함

1-4. 사회적 책임

1) 소통 및 참여

(1) 평가지표

대분류	경영관리		중 분 류	사회적 책임	
가중치	4점	지표성격	정성/정량	평가방법	절대평가/단계별평가

지표 정의	○ 내·외부고객(고객, 주민, 노사 등)에게 경영정보를 제공함으로써 소통과 경영에 참여시켜 만족도 제고 및 노사상생 발전을 위한 기관의 노력 및 성과를 평가한다.
----------	--

(2) 평가결과 종합

① 평점표

세부평가내용	유형	배점	등급	평점	득점
고객 및 주민의 경영참여 등 의견을 적극적으로 수렴하고 기관 경영에 적극적으로 반영하는가?	정성	1.0	4	68.75	0.69
상생과 협력의 공공노사관계를 구축 및 유지 노력은 적절한가?	정성	1.0	4	67.5	0.68
단체협약 내용의 합리성과 단체교섭 및 노사협의회 운영의 적절성 및 단체협약 개선을 위한 노력 또는 성과는 적절한가?	정성	1.0	4	63.75	0.64
개별공시 및 통합공시 기준 준수 여부	정량	1.0	4	0	0.00

(3) 지표별 평가결과

세부평가내용	평점	경영평가단			
		A	B	C	D
고객 및 주민의 경영참여 등 의견을 적극적으로 수렴하고 기관 경영에 적극적으로 반영하는가?	68.75	70	70	65	70
- 고객 및 주민의견의 경영계획 반영 실적 - 고객 및 주민참여를 통한 제도 개선 및 기관개선 실적 - 고객 및 주민 만족도 평가와 환류체계 구축					

① 활동내역

- 고객만족도 평가를 경영자의 경영성과계약서 평가지표로 확정함
- 당해연도 본 기관 운영실태 조사평가를 실시함
- 회원인 정원수 출하농가의 유통 체계 개선을 위한 정원수 출하 규정 마련함

② 우수사항

- 고객의 의견을 조사·평가한 고객만족도를 경영계획의 중요한 경영성과 평가지표에 활용함으로써 고객의 의견이 기관경영에 반영되어야 중요한 의사결정의 척도로 활용됨
- 본 기관의 2022년 운영실태에 관한 설문조사를 실시함
- 기관의 중요한 외부 고객인 정원수 의견을 반영하여 유통 체계를 개선하고자 정원수 출하 규정을 마련함

③ 미흡 및 개선사항

- 고객의 만족도를 년도별 의견보다 월별 단위의 의견을 반영할 수 있는 단기 경영지표를 개발이 필요함
- 특히, 외부 고객의 특성을 고유목적사업에 반영할 수 있는 구체적 도구 개발이 필요함
- 기관과 내·외부 고객간 경영정보를 제공하여 소통하고 참여할 수 있는 고객만족 중장기 로드맵을 수립하여 추진목표와 단계별 추진과제를 발굴하여 고객만족에 대응할 수 있는 체계 및 도구 개발을 권고함

세부평가내용	평점	경영평가단			
		A	B	C	D
상생과 협력의 공공노사관계를 구축 및 유지 노력은 적절한가?	67.5	70	70	65	65
- 노사 상생과 협력 관계를 구축하기 위한 합리적 전략과 목표 설정 및 실천 노력과 성과 - 노사갈등 사전예방 및 사후해결 시스템 구축·운영 노력과 성과					

① 활동내역

- 노사 상생과 협력관계 구축을 위한 노사협의회 구성
- 노사 상생 간담회 개최(7월, 10월)

② 우수사항

- 노사 상생과 협력관계를 구축하기 위하여 노사협의회를 구성하여 직무와 관련된 문제점 등을 논의하여 노사 갈등을 사전예방 할 수 있는 체계를 구축함

③ 미흡 및 개선사항

- 노사협의회 운영형태를 상시 논의 기구로 전환하여 운영의 상설화가 필요함
- 내부 직원의 직무의 질의 실질적 개선을 위한 권한이 필요함

세부평가내용	평점	경영평가단			
		A	B	C	D
단체협약 내용의 합리성과 단체교섭 및 노사협의회 운영의 적절성 및 단체협약 개선을 위한 노력 또는 성과는 적절한가?	63.75	65	65	65	60
- 단체교섭과 노사협의회를 실질적·효율적으로 운영하기 위한 노력과 성과 - 단체협약 중 불합리한 내용을 개선하기 위한 노력과 성과 - 노사협의회를 통한 상생과 협력의 노사관계 증진 노력과 성과 - 과도한 복리후생 정상화 노력					

① 활동내역

- 노사협의회 효율적으로 운영하기 위한 대표자 변경
- 직원 및 신규 직원 업무 간담회 개최(7월, 10월)

② 우수사항

- 노사협의회를 통해 간담회를 개최하여 내부 직원의 애로사항을 수렴할 수 있는 소통의 도구를 마련함

③ 미흡 및 개선사항

- 노사소통 확대를 위한 상설적인 의사소통 채널을 운영해야 하며 별도의 직원고충상담실 등을 운영하여 노사관계 활성화 여건을 마련해야 함
- 노사 협의된 사안에 대하여 기관경영 반영 여부와 결과를 정확히 명시하여 직원들에게 통보할 필요가 있음

세부평가내용	평점	경영평가단			
		A	B	C	D
개별공시 및 통합공시 기준 준수 여부	0	0	0	0	0
- 「지방출자·출연법」 제32조에 따른 개별공시 여부(0.5점) - 「지방출자·출연법」 제33조에 따른 통합공시 여부(0.5점)					

① 활동내역

- 2022년 사업계획서 및 예산을 홈페이지를 활용하여 공시함
- 2021년 결산재무제표 및 2022년 재무제표(재무상태표, 손익계산서, 9.30.기준)를 홈페이지에 공시함

② 우수사항

- 기관 경영의 중요한 지표인 사업계획서 및 예산을 공시하여 당해연도 사업을 명시적으로 내·외부 고객들에게 공지함

③ 미흡 및 개선사항

- 「지방출자출연기관 경영공시 및 통합공시에 관한 기준」에 따라 필수 경영공시 항목(예산 및 운영계획, 2021년 결산서 등) 공시 기한 내 공시하지 않고 지연 공시함
- 구체적인 인력 현황 및 세부적인 집행 내역 등 기타 중요한 경영에 관한 사항을 시기를 준수하여 공시 할 필요가 있음

2) 윤리경영

(1) 평가지표

대 분 류	사회적 가치		중 분 류	사회적 책임	
가 중 치	2점	지표성격	정성	평가방법	절대평가
지표정의	○ 각종 불공정 행위나 부정, 부패행위 근절 등 공정사회를 구현하기 위한 노력과 성과를 평가한다.				

(2) 평가결과 종합

① 평점표

세부평가내용	유형	배점	등급	평점	득점
윤리경영체제 구축·운영 및 노력과 성과는 적절한가?	정성	1.5	4	70.0	1.05
기관의 투명성과 경영 책임성을 높이기 위한 기록관리 개선노력과 성과는 적절한가?	정성	0.5	4	70.0	0.35

(3) 지표별 평가결과

세부평가내용	평점	경영평가단			
		A	B	C	D
윤리경영체제 구축·운영 및 노력과 성과는 적절한가?	70	70	70	70	70
- 관련 내부규정 제도화(임직원 업무관련 범죄 고발규정 등) 및 내부통제시스템 구축의 적절성 - 윤리경영 및 부패방지 교육 등 예방노력 - 이해충돌 방지를 위한 노력(교육, 홍보 등) - 성범죄 등 비윤리 행위 방지 노력 및 사후조치 적절성 - 언론 및 지역사회 여론 등에 물의를 야기한 바는 없는지 여부					

① 활동내역

- 관련 내부 규정(징계, 성희롱 예방)등 마련함
- 입점업체 계약 및 운영 계획의 지침을 마련

② 우수사항

- 윤리경영에 반하는 다양한 부당행위에 대한 징계규정을 마련하여 내부직원의 내부 통제 시스템을 구축하였음
- 청렴한 계약 및 운영을 위한 입점업체 운영의 토대를 마련함

③ 미흡 및 개선사항

- 기관의 중장기 계획 수립시 윤리경영을 위한 비전, 목표, 중점 추진분야, 추진 과제를 세부적으로 설정하여 윤리경영계획을 수립해야 함
- 내부 직원의 부당행위 및 부패방지 교육의 장을 상설적으로 마련하여 윤리경영을 제도화하고 통제시스템을 구축해야함

세부평가내용	평점	경영평가단			
		A	B	C	D
기관의 투명성과 경영 책임성을 높이기 위한 기록관리 개선노력과 성과는 적절한가?	70	70	75	70	65
- 기록관리 정책, 전략을 수립하고 기록관리 체계 구축 및 운영 등을 위한 기관의 노력과 성과 - 기록물관리 전담인력 지정 여부					

① 활동내역

- 기관의 경영전산시스템 구축함
- 구성원 조직 업무 직제 확정 및 문서관리 부서(인력) 지정함

② 우수사항

- 경영전산 통합 시스템을 구축하여 업무 및 회계의 투명성과 효율성을 확보하였음
- 기록물 관리 체계화를 위해 지방자치단체의 기준을 준용하여 국가기록원 관련 지침을 검토하여 기관의 기록물 관리 역량을 제고하였음

③ 미흡 및 개선사항

- 기관의 다양한 고객의 정보를 기록보관하고 있는 경영시스템 ERP를 활용한 경영지표 개발이 매우 부족함
- 기관의 인력 부족으로 인하여 기록물 관리의 전담 인력이 배치되지 않음
- 기관의 기록물 수요를 정확히 분석하고 기록물 전담 인력 배정 및 운용방안이 포함된 기록물 관리 매뉴얼을 수립해야 할 것임

3) 인권경영

(1) 평가지표

대 분 류	경영관리		중 분 류	사회적 책임	
가 중 치	2점	지표성격	정성	평가방법	절대평가
지표정의	○ 임직원, 고객, 이해관계자, 지역주민 등 기관 내·외부에서 인간의 존엄과 가치를 향상하고 사람을 먼저 생각하는 인권경영을 구현하기 위한 노력과 성과를 평가한다.				

(2) 평가결과 종합

① 평점표

세부평가내용	유형	배점	등급	평점	특점
인권경영 체계 구축의 노력과 성과는?	정성	1	4	70.0	0.70
공정사회 구현을 위한 노력과 성과는 적절한가?	정성	1	4	70.0	0.70

(3) 지표별 평가결과

세부평가내용	평점	경영평가단			
		A	B	C	D
인권경영 체계 구축의 노력과 성과는?	70	70	70	70	70
- 인권경영 추진 시스템 구축, 인권경영 선언 및 공표 여부 - 기관(공기업) 내외(부서, 고객, 이해관계자, 지역주민 등) 확산 노력과 성과 - 기관운영 및 주요사업에 대한 인권영향평가를 실시 여부(계획, 교육, 평가, 공개 등)					

① 활동내역

- 임직원, 고객, 이해관계자의 권리와 가치를 인식하고 특히, 사회적 약자를 배려한

내부 규정(권리)을 마련함

- 특히, 본 기관에 중요한 고객인 입점업체를 위한 공정하고 청렴한 계약 및 운영을 위한 입점업체 규정을 마련함

② 우수사항

- 본 기관에 중요한 고객인 입점업체를 위한 공정하고 청렴한 계약 및 운영을 위한 입점업체 규정을 마련함
- 인권경영을 위한 직원에 대한 직원채용시 공개채용하고, 인사평가시 불이익자 위한 구제방안의 규정을 둠

③ 미흡 및 개선사항

- 기관의 중장기 계획 수립시 인권경영을 위한 비전, 목표, 중점 추진분야, 추진 과제를 세부적으로 설정하여 구체적인 인권경영계획을 수립해야 함
- 내부 직원에 대한 인권 교육의 장을 상설적으로 마련하여 인권경영을 확산 할 수 있는 경영시스템을 구축해야함

세부평가내용	평점	경영평가단			
		A	B	C	D
공정사회 구현을 위한 노력과 성과는 적절한가?	70	70	70	70	70
- 모범거래모델 도입 여부 등 불공정 거래 개선 및 공정거래 환경 조성 노력과 성과 - 고객 피해구제 방법 강화 등 고객 권익증진 노력과 성과 - 기회균등과 공정경쟁 조성의 노력과 성과 - 갑질 근절방안, 직장내 괴롭힘 방지 등 근로기준법(제76조의2 및 제76조의3) 규정 준수 여부 평가					

① 활동내역

- 임직원, 고객, 이해관계자의 권리와 가치를 인식하고 특히, 갑질 근절 방안 및 직장내 괴롭힘 방지를 위한 내부 규정 마련함
- 특히, 본 기관에 중요한 고객인 입점업체를 위한 공정하고 청렴한 계약 및 운영을 위한 입점업체 규정을 마련함

② 우수사항

- 본 기관에 중요한 고객인 입점업체를 위한 공정하고 청렴한 계약 및 운영을 위한 입점업체 규정을 마련함
- 직원 및 고객의 인권의 가치를 반영한 근로계약서 및 입점계약서를 작성함

③ 미흡 및 개선사항

- 갑질 및 직 내 괴롭힘 방지, 근로조건 보호 지침 등 세부적인 지침이 부족함
- 기관의 경영지침인 공익성을 반영할 수 있는 인권경영 실행실적 보고서 작성 등 인권경영을 구현하기 지표가 필요함

4) 재난·안전관리: 재난·안전관리를 위한 노력

(1) 평가지표

대 분 류	경영관리		중 분 류	사회적 책임	
가 중 치	4점	지표성격	정성	평가방법	절대평가
지표정의	○ 재난·안전관리를 위한 기관의 노력 정도를 평가한다.				

(2) 평가결과 종합

① 평점표

세부평가내용	유형	배점	등급	평점	특점
재난안전관리 체계 구축의 적정성	정성	2	2	86.25	1.73
안전문화 정착을 위한 재난·안전 관리역량 강화 노력	정성	2	3	82.5	1.65

(3) 지표별 평가결과

세부평가내용	평점	경영평가단			
		A	B	C	D
재난안전관리 체계 구축의 적정성	86.25	85	85	85	90
- 산업재해 안전관리 및 재난관리체계 수립의 적정성 - 재난·안전관리 전담조직의 구성과 인력 투입계획 및 활용의 적정성 - 안전 관련 예산 확보 노력의 적정성 - 개인별 역할 및 책임 부여 등					

① 활동내역

- 근로자의 안전 및 보건에 관한 제반사항을 정하여 산업재해를 예방하고 쾌적한 작업환경을 조성할 수 있는 지침을 마련함
- 재난·안전관리 전담조직의 구성과 인력을 지정함

② 우수사항

- 기관의 재난안전관리 체계 구축을 위한 지침과 인력을 지정하여 기관의 재난안전관리를 제도화함
- 기관의 재난안전관리 체계 구축을 위한 안전보건관리계획을 마련함

③ 미흡 및 개선사항

- 다양한 예측 시나리오 별 대응 체계와 더불어 재난 발생 시 기관이 담당해야 할 업무에 대하여 구체적으로 체계적 수립 계획안을 마련해야 함
- 안전보건 예방 체크리스트를 작성 하여 단기적인 안전이상 유무를 주기적으로 확인할 필요가 있음

세부평가내용	평점	경영평가단			
		A	B	C	D
안전문화 정착을 위한 재난·안전 관리역량 강화 노력	82.5	80	85	80	85
- 안전관리 전담인력의 안전교육 이수 여부 - 재난안전상황별 대응훈련(자체, 유관기관과의 합동훈련 포함) - 재난안전상황 발생시 직원들의 대응력 제고를 위한 노력의 적정성 - 재난·안전사고 유형별 매뉴얼 작성·활용 여부					

① 활동내역

- 기관이 보유하고 있는 소방 및 보안 시설을 활용하여 시설점검 및 안전보건 예방 활동 등 재난안전을 관리하고 있음
- 재난안전관리자의 산업안전보건 교육활동 수료함

② 우수사항

- 재난안전관리를 계획하고 기관의 보유시설인 소방 및 보안 시설을 활용하여 재난안전을 관리하고 있음
- 기관의 재난안전 사고의 매뉴얼을 보유하고 있음

③ 미흡 및 개선사항

- 유형별 모의훈련 실적 등 법적 의무사항 이행 여부 및 실적 점검을 강화할 것을 권고함
- 재난 안전 상황별 대응훈련 교육 횟수 및 수료 인원을 증대 할 필요가 있음

5) 재난·안전관리: 안전사고 건수

(1) 평가지표

대 분 류	경영관리		중 분 류	사회적 책임	
가 중 치	1점	지표성격	정량	평가방법	목표달성도
지표정의	○ 안전사고는 내·외부 고객과 고객재산을 안전하게 관리하고 있는가를 평가한다.				

(2) 평가결과 종합

① 평점표

세부평가내용	유형	배점	등급	평점	득점
안전사고 건수	정량	1	1	100	1

(3) 지표별 평가결과

세부평가내용	평점	경영평가단			
		A	B	C	D
안전사고 건수	100	100	100	100	100
- 공공기관이 관리하는 사업장 내 공공기관의 귀책사유로 안전사고가 발생하는 경우 - 안전사고 발생건수가 5건 이하 기관 : 0.5점 부여 후 나머지 0.5점으로 평가					

① 활동내역

- 평상시 사업장내에서 직원들에 안전사고 예방 활동

② 우수사항

- 2022년 안전사고 예방활동으로 본 기관의 안전사고 건수는 발생하지 않음

③ 미흡 및 개선사항

- 해당사항 없음

6) 지역상생발전

(1) 평가지표

대 분 류	경영관리		중 분 류	사회적 책임	
가 중 치	6점	지표성격	정성/정량	평가방법	절대평가
지표정의	○ 공공기관으로서 사회적 역할을 충실히 수행하기 위하여 추진한 지역 내의 다양한 공익적 활동과 기여도, 구매실적 등을 평가한다.				

(2) 평가결과 종합

① 평점표

세부평가내용	유형	배점	등급	평점	득점
지역사회·경제 공헌 및 지역의 사회·문화·환경 등의 발전을 위한 노력과 성과	정성	3	2	86.25	2.59
사회적 약자 배려 노력	정성	1	3	77.5	0.78
지역상생 구매실적	정량	0.5	5	50.0	0.25
친환경 경영 노력	정량	1.5	3	76.25	1.14

(3) 지표별 평가결과

세부평가내용	평점	경영평가단			
		A	B	C	D
지역사회·경제 공헌 및 지역의 사회·문화·환경 등의 발전을 위한 노력과 성과	86.25	85	85	85	90
- 지역사랑 상품권 구매 등 지역공동체 강화 및 지역경제 활성화를 위한 노력 및 성과 - 특성화된 사회공헌 프로그램 개발 및 실행노력 여부 - 지역 숙원사업 해결 및 자치단체 특수시책 참여 - 정책사업 연계추진을 위한 연구개발					

① 활동내역

- 본 기관의 사명에 맞는 지역상생 방안 도출을 위한 상생협의회 구성 및 순천만가

든마켓의 상생협력존 사업활동을 영위함

- 본 기관 사업을 위한 민간위탁사업(3개 사업)을 추진함

② 우수사항

- 본 기관의 사명에 맞는 지역상생 방안 도출을 위한 상생협의회 구성 및 상생협력존의 사업장을 조성함
- 상생협력존의 구체적인 운영방안을 제시하고 수익발생시 수수료를 제외한 이익부분은 지역사회에 환원하기로 함
- 정원수 유통체계 구축사업, 정원수 유통구조 개선사업, 정원수·정원 자재 온라인 유통 운영사업의 민간위탁 보조금 사업을 추진함

③ 미흡 및 개선사항

- 상생협력존 소매 운영 방식과 매출 증대에 대한 주주에 대한 이익 배당에 대한 구체적인 방안이 부족함

세부평가내용	평점	경영평가단			
		A	B	C	D
사회적 약자 배려 노력	77.5	80	75	75	80
- 사회적 약자 관리 시스템 구축 노력 및 성과 - 사회적 약자를 위한 프로그램 운영실적 및 사후평가 - 취업지원대상자(국가유공자 등), 고졸자 등 기능인재 추천채용, 사회적 약자 고용 노력 및 실적 - 장애인 의무고용제 준수 여부					

① 활동내역

- 지역민(청소년)을 위한 마이가든 클래스(브라이언클래스, 도자기체험, 목공클래스)를 운영함
- 채용시 고졸자 등 기능인재 우선 채용 및 매장 내 지역민을 위한 카페매장을 지원함

② 우수사항

- 사회적 약자를 포함한 지역민을 위한 교육 프로그램인 마이가든 클래스를 운영하여 수익을 발생시킴

③ 미흡 및 개선사항

- 기관의 중장기 계획 수립시 공익성을 대표할 수 있는 사회적 약자 배려 지표를 개발할 필요가 있음
- 상생협력존 입점 시 사회적 약자를 위한 배려한 운영 방식 개선 필요함

세부평가내용	평점	경영평가단			
		A	B	C	D
지역상생 구매실적	50	50	50	50	50
- 사회적기업, 사회적협동조합, 사회적협동조합연합회, 마을기업, 자활기업 생산품 구매 실적 - 중소기업제품, 중증장애인생산품 등 사회적 약자 생산품 우선 구매실적					

① 활동내역

- 사회적 약자 생산품에 대한 구매함

② 우수사항

- 사회적 약자 생산품을 구매함

③ 미흡 및 개선사항

- 사회적 약자 생산품을 구매 증빙 자료 없음
- 사회적 약자를 포함한 지역과 지역민이 생산한 생산품에 대한 구체적 구매 활동 계획서 작성을 요구함

세부평가내용	평점	경영평가단			
		A	B	C	D
친환경 경영 노력	76.25	70	75	80	80
- 친환경차량 구매·임차 실적					

① 활동내역

- 친환경 경영을 위한 전기트럭 및 전기지게차를 구매함

② 우수사항

- 친환경 경영을 위한 전기트럭 및 전기지게차를 구매함

③ 미흡 및 개선사항

- 친환경 경영을 수행하고 물품구매 실적을 확대하기 위해서 친환경 기자재 구매계획서 등 기관의 별도 계획을 마련할 것을 권고함

2. 경영성과

2.1 주요사업

1) 사업성과 적절성

(1) 평가지표

대분류	경영성과		중분류	주요사업	
가중치	7점	지표성격	정성	평가방법	절대평가
지표 정의	○ 당해기관의 고유사업에 대한 목표 부여·관리 및 환류체계가 적정한지를 평가한다. ○ 고유사업에 대한 목표달성을 촉진하는 제도의 적절성을 평가한다.				

(2) 평가결과 종합

① 평점표

세부평가내용	유형	배점	등급	평점	득점
고유사업에 대한 목표 설정 및 관리의 타당성	정성	5.0	2	85.75	4.29
신규사업 발굴노력	정성	2.0	3	84.25	1.69


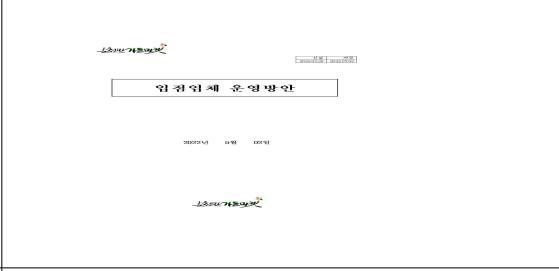

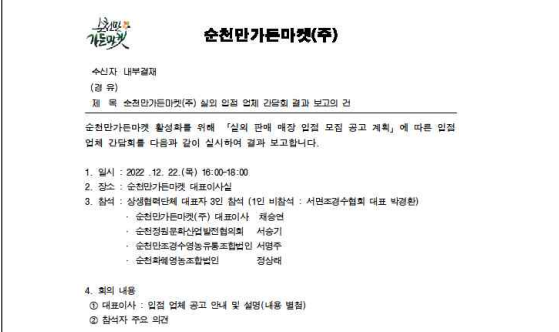
(3) 지표별 평가결과

세부평가내용	평점	경영평가단			
		A	B	C	D
고유사업에 대한 목표 설정 및 관리의 타당성	85.75	84.0	86.0	88.0	85.0
- 기관의 설립 목적에 따른 고유사업을 적절히 수행하고 있는가? - 당해기관이 달성하고자 하는 고유사업별 목표가 타당하게 설정되어 운영되고 있는가? - 고유사업별 실적을 체계적으로 점검·관리하기 위한 시스템이 구축되어 적절하게 운영되고 있는가?					

① 활동내역

- 순천만가든마켓(주)의 설립 목적은 기업적 농업경영을 통하여 정원수 생산성을 향상시키고 생산된 정원수와 정원산업 관련 기자재의 유통·소비·교육·홍보·판매함으로써 정원산업의 부가가치를 높이며 중소농, 고령농, 여성농 소득증대 및 복지 향상에 기여하고 정원수 규격화, 규모화 유도로 정원수 적극적인 유통구조 개선을 목적으로 2022년 성공적인 개소 및 안정적인 운영체계를 구축하고자 하였음
- 순천만가든마켓(주)의 예정된 2022년 3월 18일(금)에 정식 오픈을 함으로써 개점목표를 달성하였으며, 순천만가든마켓(주)의 판매규정 등 운영계획을 수립하여 원활한 영업을 위한 추진모델을 확립하였음
- 주요사업 분야인 실내매장, 실외매장, 공판장, 교육/체험, 온라인 분야에 사업계획을 수립하고 운영하였음. 실내매장에서는 정원관련 용품을 판매, 실외매장은 정원수 농가를 대상으로 한 상생협의회를 구축하고, 공판장은 국내 최초 온라인 실시간 경매를 실시 운

영하였음. 정원관련 원데이클래스 등의 교육/체험을 제공하였으며, 온-오프 라인 동시 운영을 통한 매출 증대를 위한 관리가 적절하게 운영되었음

② 우수사항

- 사업 첫해연도임에도 불구하고 설립목적에 따른 고유사업을 적절히 수행하고 있으며, 실적을 체계적으로 점검·관리하기 위한 시스템을 구축하고 적절하게 운영하고 있다고 판단됨

③ 미흡 및 개선사항

- 사업계획서 상의 매출액과 영업이익을 달성하지 못하였음. 이는, 2022년1월부터 사업이 진행되지 못하였으며, 사업초기에는 영업수익에 비하여 영업비용이 보다 많이 발생한다고 할 수 있음
- 순천만가든마켓(주)의 연간 사업계획을 수립할 때 중장기 발전계획에 기초하여 수립해야 하지만, 아직까지 중장기계획과 연간계획 등을 체계적으로 연계하지 못하고 있는 것으로 평가됨
- 사업계획서 작성 시 사업초기임을 감안하여 목표를 설정하는 것이 바람직하다고 판단되며, 순천만가든마켓(주)의 중장기 발전계획 수립을 위한 노력이 필요하다고 판단됨

세부평가내용	평점	경영평가단			
		A	B	C	D
신규사업 발굴노력	84.25	84	85	86	82
- 당해기관의 설립목적에 기반한 신규사업을 지속적으로 발굴하여 추진하고 있는가? - 중앙정부 및 지방자치단체의 정책방향에 부응한 신규사업을 지속적으로 발굴하여 추진하고 있는가?					

① 활동내역

- 순천만가든마켓(주)은 조경수 판매에 최적화 된 매장 구축 및 판매활성화 비전과 정원 문화 발전을 통한 시민의 삶을 질 향상을 위하여 사업 첫해 연도에 오프라인과 온라인 등의 정원수 판매 플랫폼을 구축하고 운영하고 있으며, 마이가든 클래스(브라이언) 등의 시민참여 다중문화 및 교육선도사업을 추진하였음
- 순천시의 비전은 대한민국 생태수도 순천이며, 목표는 모두가 잘사는 지속가능한 생태경제도시이다. 전략목표는 인재양성과 지역경제 선순환구조 마련, 도시전체를 품격 높은 거대한 정원으로 조성, 신성장산업과 생태산업육성으로 지역경제 활성화임
- 순천만가든마켓(주)은 생태감수성을 함양하는 생태교육, 정원산업활성화, 6차산업의 거점으로써의 역할을 수행하고 있음. 따라서, 본 기관은 순천시 생태경제도시, 3E프로젝트 정책 방향에 가장 적합한 기관이며 적정 사업을 추진하고 있다고 판단됨

② 우수사항

- 사업 첫해연도임에도 불구하고 설립목적에 따른 고유사업을 적절히 수행하기 위하여 다양한 사업을 진행하고 운영하고 있으며, 순천시의 정책방향에 부응하는 사업을 진행하고 있다고 판단됨.

③ 미흡 및 개선사항

- 사업 첫해연도에 다양한 사업을 진행하고, 순천시의 정책방향에 부응하는 사업을 진행하였으나, 정원산업의 특성상 계절별 매출액 변동성이 크므로, 매출액의 안정성을 기여할 방안을 모색할 필요가 있음
- 신규사업 발굴을 위한 준비과정, 사업계획 수립 등이 중요하며 장기적으로 순천만가든마켓(주)의 영업수지에 긍정적인 영향을 주도록 노력해야 함

2) 정원수판매플랫폼 구축

(1) 평가지표

대분류	경영성과		중분류	주요사업	
가중치	9점	지표성격	정량	평가방법	단계별평가
지표정의	○ 국내유일 정원 원스톱 체계를 구축하여 거래 및 물류 관련 종합 기능의 수행을 평가한다 ○ 정원수 공판장을 통한 생산자-소비자 직거래의 활성화를 통하여 정원(조경)수 유통시스템을 개선한다				

(2) 평가결과 종합

① 평점표

세부평가내용	유형	배점	등급	평점	득점
정원관련 원스톱 매장	정량	3	5	60.00	1.8
정원수 유통체계 개선	정량	6	4	73.33	4.4

(3) 지표별 평가결과

세부평가내용					배점	평점	득점
정원관련 원스톱 매장					3	60.00	1.8
- 국내유일 정원 원스톱 매장으로써 정원 재료 및 자재 등 다양한 품목을 유통 및 판매 평가							
구분	1,000품목 이상	800품목 이상	500품목 이상	200품목 이상	200품목 이하		
점수	100점	80점	60점	40점	20점		

① 활동내역

- 순천만가든마켓(주)은 입점업체 운영방안을 2022년 2월 28일 수립하였으며, 2022년 05월 02에 개정하여 운영하고 있음 또한, 실외정원원스톱 체계를 구축하기 위한 제도적인 장치가 잘 마련되어 있다고 판단됨
- 2022년 12월 31일 현재 순천만가든마켓(주)은 실내매장에 식물, 정원자재, 정원용품 등을 포함하여 총 504개 품목, 실외매장에는 단감, 체리 등 유실수 총 16품목이 판매되고 있음

② 우수사항

- 사업 첫째 연도에 운영방안을 수립하고 순천만가든마켓(주)의 사업수행을 원활하기 위하여 운영방안의 개정을 하였음. 입점, 위탁판매, 직영판매 등으로 정원산업 관련 품목을 다양하게 취급하고 있음

③ 미흡 및 개선사항

- 실내매장의 입점·위탁업체 35건의 입점계약 중 15건이 수시(개별)모집을 통한 입점계약으로 개별모집의 비율 높아서 효율적인 매장관리의 어려움이 존재함
- 국내유일 정원 원스톱 매장으로써 보다 더 다양한 품목을 판매할 필요성이 있음. 또한, 대량판매처를 발굴할 필요성이 있음

세부평가내용		배점	평점	득점	
정원수 유통체계 개선	정원(조경)수 우수농가 발굴	2	60.00	1.2	
	온라인 경매시스템 회원확보	2	80.00	1.6	
	경매체결건수	2	80.00	1.6	
- 국내유일 정원 원스톱 매장으로써 정원 재료 및 자재 등 다양한 품목을 유통 및 판매 평가					
구분	출하농가 확보			출하농가 방문	공판장 홍보
	100농가 이상	50농가 이상	50농가 미만		
점수	100점	80점	60점	40점	20점
- 온라인 경매시스템 활성화를 위한 온라인 경매시스템 회원확보 정도를 평가					
구분	500명 이상	300명 이상	100명 이상	50명 이상	50명 미만
점수	100점	80점	60점	40점	20점
- 온라인 경매시스템을 통한 경매체결건수로 정원수 유통체계 개선 정도를 평가					
구분	100건 이상	80건 이상	60건 이상	40건이상	40건 미만
점수	100점	80점	60점	40점	20점

① 활동내역

- 순천만가든마켓(주)은 공판장 홍보 및 농가모집을 위한 농가방문(50농가 방문)을 실시하여 13개 출하농가를 확보하였음
- 순천만가든마켓(주)은 매주 토요일 15시에 실시간 경매를 운영하였으며, 총 회원 300명을 모집하였으며, 총 낙찰품목은 75건이 발생하였음

경매결과조회								
현재선택중								
경매선택 현재 종료수 남은 실시간								
수동검색 검색어를 입력하세요								
수동선택 수동검색 정렬 순위								
번호 출품자 경매형태 수량 낙찰가 금액 비고 최저가 상태								
8	실시간	분류매매	20,000	농의 0.6 적 0.6	테프블루 수평 4년생	20,000	낙찰	
9	실시간	분류매매	30,000	농의 1.0 적 0.7	농의노복수 수평 5년생	30,000	낙찰	
10	실시간	분류매매	0	농의 1.6 적 1.5	종종 보일 4년생	100,000	낙찰	
수동검색 (현재) 11 12 13 14 15 16 17 18 19 20 21 22 23 24 25 26 27 28 29 30 31 32 33 34 35 36 37 38 39 40 41 42 43 44 45 46 47 48 49 50 51 52 53 54 55 56 57 58 59 60 61 62 63 64 65 66 67 68 69 70 71 72 73 74 75 76 77 78 79 80 81 82 83 84 85 86 87 88 89 90 91 92 93 94 95 96 97 98 99 100 101 102 103 104 105 106 107 108 109 110 111 112 113 114 115 116 117 118 119 120 121 122 123 124 125 126 127 128 129 130 131 132 133 134 135 136 137 138 139 140 141 142 143 144 145 146 147 148 149 150 151 152 153 154 155 156 157 158 159 160 161 162 163 164 165 166 167 168 169 170 171 172 173 174 175 176 177 178 179 180 181 182 183 184 185 186 187 188 189 190 191 192 193 194 195 196 197 198 199 200 201 202 203 204 205 206 207 208 209 210 211 212 213 214 215 216 217 218 219 220 221 222 223 224 225 226 227 228 229 230 231 232 233 234 235 236 237 238 239 240 241 242 243 244 245 246 247 248 249 250 251 252 253 254 255 256 257 258 259 260 261 262 263 264 265 266 267 268 269 270 271 272 273 274 275 276 277 278 279 280 281 282 283 284 285 286 287 288 289 290 291 292 293 294 295 296 297 298 299 300 301 302 303 304 305 306 307 308 309 310 311 312 313 314 315 316 317 318 319 320 321 322 323 324 325 326 327 328 329 330 331 332 333 334 335 336 337 338 339 340 341 342 343 344 345 346 347 348 349 350 351 352 353 354 355 356 357 358 359 360 361 362 363 364 365 366 367 368 369 370 371 372 373 374 375 376 377 378 379 380 381 382 383 384 385 386 387 388 389 390 391 392 393 394 395 396 397 398 399 400 401 402 403 404 405 406 407 408 409 410 411 412 413 414 415 416 417 418 419 420 421 422 423 424 425 426 427 428 429 430 431 432 433 434 435 436 437 438 439 440 441 442 443 444 445 446 447 448 449 450 451 452 453 454 455 456 457 458 459 460 461 462 463 464 465 466 467 468 469 470 471 472 473 474 475 476 477 478 479 480 481 482 483 484 485 486 487 488 489 490 491 492 493 494 495 496 497 498 499 500 501 502 503 504 505 506 507 508 509 510 511 512 513 514 515 516 517 518 519 520 521 522 523 524 525 526 527 528 529 530 531 532 533 534 535 536 537 538 539 540 541 542 543 544 545 546 547 548 549 550 551 552 553 554 555 556 557 558 559 560 561 562 563 564 565 566 567 568 569 570 571 572 573 574 575 576 577 578 579 580 581 582 583 584 585 586 587 588 589 590 591 592 593 594 595 596 597 598 599 600 601 602 603 604 605 606 607 608 609 610 611 612 613 614 615 616 617 618 619 620 621 622 623 624 625 626 627 628 629 630 631 632 633 634 635 636 637 638 639 640 641 642 643 644 645 646 647 648 649 650 651 652 653 654 655 656 657 658 659 660 661 662 663 664 665 666 667 668 669 670 671 672 673 674 675 676 677 678 679 680 681 682 683 684 685 686 687 688 689 690 691 692 693 694 695 696 697 698 699 700 701 702 703 704 705 706 707 708 709 710 711 712 713 714 715 716 717 718 719 720 721 722 723 724 725 726 727 728 729 730 731 732 733 734 735 736 737 738 739 740 741 742 743 744 745 746 747 748 749 750 751 752 753 754 755 756 757 758 759 760 761 762 763 764 765 766 767 768 769 770 771 772 773 774 775 776 777 778 779 780 781 782 783 784 785 786 787 788 789 790 791 792 793 794 795 796 797 798 799 800 801 802 803 804 805 806 807 808 809 810 811 812 813 814 815 816 817 818 819 820 821 822 823 824 825 826 827 828 829 830 831 832 833 834 835 836 837 838 839 840 841 842 843 844 845 846 847 848 849 850 851 852 853 854 855 856 857 858 859 860 861 862 863 864 865 866 867 868 869 870 871 872 873 874 875 876 877 878 879 880 881 882 883 884 885 886 887 888 889 890 891 892 893 894 895 896 897 898 899 900 901 902 903 904 905 906 907 908 909 910 911 912 913 914 915 916 917 918 919 920 921 922 923 924 925 926 927 928 929 930 931 932 933 934 935 936 937 938 939 940 941 942 943 944 945 946 947 948 949 950 951 952 953 954 955 956 957 958 959 960 961 962 963 964 965 966 967 968 969 970 971 972 973 974 975 976 977 978 979 980 981 982 983 984 985 986 987 988 989 990 991 992 993 994 995 996 997 998 999 1000 1001 1002 1003 1004 1005 1006 1007 1008 1009 1010 1011 1012 1013 1014 1015 1016 1017 1018 1019 1020 1021 1022 1023 1024 1025 1026 1027 1028 1029 1030 1031 1032 1033 1034 1035 1036 1037 1038 1039 1040 1041 1042 1043 1044 1045 1046 1047 1048 1049 1050 1051 1052 1053 1054 1055 1056 1057 1058 1059 1060 1061 1062 1063 1064 1065 1066 1067 1068 1069 1070 1071 1072 1073 1074 1075 1076 1077 1078 1079 1080 1081 1082 1083 1084 1085 1086 1087 1088 1089 1090 1091 1092 1093 1094 1095 1096 1097 1098 1099 1100 1101 1102 1103 1104 1105 1106 1107 1108 1109 1110 1111 1112 1113 1114 1115 1116 1117 1118 1119 1120 1121 1122 1123 1124 1125 1126 1127 1128 1129 1130 1131 1132 1133 1134 1135 1136 1137 1138 1139 1140 1141 1142 1143 1144 1145 1146 1147 1148 1149 1150 1151 1152 1153 1154 1155 1156 1157 1158 1159 1160 1161 1162 1163 1164 1165 1166 1167 1168 1169 1170 1171 1172 1173 1174 1175 1176 1177 1178 1179 1180 1181 1182 1183 1184 1185 1186 1187 1188 1189 1190 1191 1192 1193 1194 1195 1196 1197 1198 1199 1200 1201 1202 1203 1204 1205 1206 1207 1208 1209 1210 1211 1212 1213 1214 1215 1216 1217 1218 1219 1220 1221 1222 1223 1224 1225 1226 1227 1228 1229 1230 1231 1232 1233 1234 1235 1236 1237 1238 1239 1240 1241 1242 1243 1244 1245 1246 1247 1248 1249 1250 1251 1252 1253 1254 1255 1256 1257 1258 1259 1260 1261 1262 1263 1264 1265 1266 1267 1268 1269 1270 1271 1272 1273 1274 1275 1276 1277 1278 1279 1280 1281 1282 1283 1284 1285 1286 1287 1288 1289 1290 1291 1292 1293 1294 1295 1296 1297 1298 1299 1300 1301 1302 1303 1304 1305 1306 1307 1308 1309 1310 1311 1312 1313 1314 1315 1316 1317 1318 1319 1320 1321 1322 1323 1324 1325 1326 1327 1328 1329 1330 1331 1332 1333 1334 1335 1336 1337 1338 1339 1340 1341 1342 1343 1344 1345 1346 1347 1348 1349 1350 1351 1352 1353 1354 1355 1356 1357 1358 1359 1360 1361 1362 1363 1364 1365 1366 1367 1368 1369 1370 1371 1372 1373 1374 1375 1376 1377 1378 1379 1380 1381 1382 1383 1384 1385 1386 1387 1388 1389 1390 1391 1392 1393 1394 1395 1396 1397 1398 1399 1400 1401 1402 1403 1404 1405 1406 1407 1408 1409 1410 1411 1412 1413 1414 1415 1416 1417 1418 1419 1420 1421 1422 1423 1424 1425 1426 1427 1428 1429 1430 1431 1432 1433 1434 1435 1436 1437 1438 1439 1440 1441 1442 1443 1444 1445 1446 1447 1448 1449 1450 1451 1452 1453 1454 1455 1456 1457 1458 1459 1460 1461 1462 1463 1464 1465 1466 1467 1468 1469 1470 1471 1472 1473 1474 1475 1476 1477 1478 1479 1480 1481 1482 1483 1484 1485 1486 1487 1488 1489 1490 1491 1492 1493 1494 1495 1496 1497 1498 1499 1500 1501 1502 1503 1504 1505 1506 1507 1508 1509 1510 1511 1512 1513 1514 1515 1516 1517 1518 1519 1520 1521 1522 1523 1524 1525 1526 1527 1528 1529 1530 1531 1532 1533 1534 1535 1536 1537 1538 1539 1540 1541 1542 1543 1544 1545 1546 1547 1548 1549 1550 1551 1552 1553 1554 1555 1556 1557 1558 1559 1560 1561 1562 1563 1564 1565 1566 1567 1568 1569 1570 1571 1572 1573 1574 1575 1576 1577 1578 1579 1580 1581 1582 1583 1584 1585 1586 1587 1588 1589 1590 1591 1592 1593 1594 1595 1596 1597 1598 1599 1600 1601 1602 1603 1604 1605 1606 1607 1608 1609 1610 1611 1612 1613 1614 1615 1616 1617 1618 1619 1620 1621 1622 1623 1624 1625 1626 1627 1628 1629 1630 1631 1632 1633 1634 1635 1636 1637 1638 1639 1640 1641 1642 1643 1644 1645 1646 1647 1648 1649 1650 1651 1652 1653 1654 1655 1656 1657 1658 1659 1660 1661 1662 1663 1664 1665 1666 1667 1668 1669 1670 1671 1672 1673 1674 1675 1676 1677 1678 1679 1680 1681 1682 1683 1684 1685 1686 1687 1688 1689 1690 1691 1692 1693 1694 1695 1696 1697 1698 1699 1700 1701 1702 1703 1704 1705 1706 1707 1708 1709 1710 1711 1712 1713 1714 1715 1716 1717 1718 1719 1720 1721 1722 1723 1724 1725 1726 1727 1728 1729 1730 1731 1732 1733 1734 1735 1736 1737 1738 1739 1740 1741 1742 1743 1744 1745 1746 1747 1748 1749 1750 1751 1752 1753 1754 1755 1756 1757 1758 1759 1760 1761 1762 1763 1764 1765 1766 1767 1768 1769 1770 1771 1772 1773 1774 1775 1776 1777 1778 1779 1780 1781 1782 1783 1784 1785 1786 1787 1788 1789 1790 1791 1792 1793 1794 1795 1796 1797 1798 1799 1800 1801 1802 1803 1804 1805 1806 1807 1808 1809 1810 1811 1812 1813 1814 1815 1816 1817 1818 1819 1820 1821 1822 1823 1824 1825 1826 1827 1828 1829 1830 1831 1832 1833 1834 1835 1836 1837 1838 1839 1840 1841 1842 1843 1844 1845 1846 1847 1848 1849 1850 1851 1852 1853 1854 1855 1856 1857 1858 1859 1860 1861 1862 1863 1864 1865 1866 1867 1868 1869 1870 1871 1872 1873 1874 1875 1876 1877 1878 1879 1880 1881 1882 1883 1884 1885 1886 1887 1888 1889 1890 1891 1892 1893 1894 1895 1896 1897 1898 1899 1900 1901 1902 1903 1904 1905 1906 1907 1908 1909 1910 1911 1912 1913 1914 1915 1916 1917 1918 1919 1920 1921 1922 1923 1924 1925 1926 1927 1928 1929 1930 1931 1932 1933 1934 1935 1936 1937 1938 1939 1940 1941 1942 1943 1944 1945 1946 1947 1948 1949 1950 1951 1952 1953 1954 1955 1956 1957 1958 1959 1960 1961 1962 1963 1964 1965 1966 1967 1968 1969 1970 1971 1972 1973 1974 1975 1976 1977 1978 1979 1980 1981 1982 1983 1984 1985 1986 1987 1988 1989 1990 1991 1992 1993 1994 1995 1996 1997 1998 1999 2000 2001 2002 2003 2004 2005 2006 2007 2008 2009 2010 2011 2012 2013 2014 2015 2016 2017 2018 2019 2020 2021 2022 2023 2024 2025 2026 2027 2028 2029 2030 2031 2032 2033 2034 2035 2036 2037 2038 2039 2040 2041 2042 2043 2044 2045 2046 2047 2048 2049 2050 2051 2052 2053 2054 2055 2056 2057 2058 2059 2060 2061 2062 2063 2064 2065 2066 2067 2068 2069 2070 2071 2072 2073 2074 2075 2076 2077 2078 2079 2080 2081 2082 2083 2084 2085 2086 2087 2088 2089 2090 2091 2092 2093 2094 2095 2096 2097 2098 2099 2100 2101 2102 2103 2104 2105 2106 2107 2108 2109 2110 2111 2112 2113 2114 2115 2116 2117 2118 2119 2120 2121 2122 2123 2124 2125 2126 2127 2128 2129 2130 2131 2132 2133 2134 2135 2136 2137 2138 2139 2140 2141 2142 2143 2144 2145 2146 2147 2148 2149 2150 2151 2152 2153 2154 2155 2156 2157 2158 2159 2160 2161 2162 2163 2164 2165 2166 2167 2168 2169 2170 2171 2172 2173 2174 2175 2176 2177 2178 2179 2180 2181 2182 2183 2184 2185 2186 2187 2188 2189 2190 2191 2192 2193 2194 2195 2196 2197 2198 2199 2200 2201 2202 2203 2204 2205 2206 2207 2208 2209 2210 2211 2212 2213 2214 2215 2216 2217 2218 2219 2220 2221 2222 2223 2224 2225 2226 2227 2228 2229 2230 2231 2232 2233 2234 2235 2236 2237 2238 2239 2240 2241 2242 2243 2244 2245 2246 2247 2248 2249 2250 2251 2252 2253 2254 2255 2256 2257 2258 2259 2260 2261 2262 2263 2264 2265 2266 2267 2268 2269 2270 2271 2272 2273 2274 2275 2276 2277 2278 2279 2280 2281 2282 2283 2284 2285 2286 2287 2288 2289 2290 2291 2292 2293 2294 2295 2296 2297 2298 2299 2300 2301 2302 2303 2304 2305 2306 2307 2308 2309 2310 2311 2312 2313 2314 2315 2316 2317 2318 2319 2320 2321 2322 2323 2324 2325 2326 2327 2328 2329 2330 2331 2332 2333 2334 2335 2336 2337 2338 2339 2340 2341 2342 2343 2344 2345 2346 2347 2348 2349 2350 2351 2352 2353 2354 2355 2356 2357 2358 2359 2360 2361 2362 2363 2364 2365 2366 2367 2368 2369 2370 2371 2372 2373 2374 2375 2376 2377 2378 2379 2380 2381 2382 2383 2384 2385 2386 2387 2388 2389 2390 2391 2392 2393 2394 2395 2396 2397 2398 2399 2400 2401 2402 2403 2404 2405 2406 2407 2408 2409 2410 2411 2412 2413 2414 2415 2416 2417 2418 2419 2420 2421 2422 2423 2424 2425 2426 2427 2428 2429 2430 2431 2432 2433 2434 2435 2436 2437 2438 2439 2440 2441 2442 2443 2444 2445 2446 2447 2448 2449 2450 2451 2452 2453 2454 2455 2456 2457 2458 2459 2460 2461 2462 2463 2464 2465 2466 2467 2468 2469 2470 2471 2472 2473 2474 2475 2476 2477 2478 2479 2480 2481 2482 2483 2484 2485 2486 2487 2488 2489 2490 2491 2492 2493 2494 2495 2496 2497 2498 2499 2500 2501 2502 2503 2504 2505 2506 2507 2508 2509 2510 2511 2512 2513 2514 2515 2516 2517 2518 2519 2520 2521 2522 2523 2524 2525 2526 2527 2528 2529 2530 2531 2532 2533 2534 2535 2536 2537 2538 2539 2540 2541 2542 2543 2544 2545 2546 2547 2548 2549 2550 2551 2552 2553 2554 2555 2556 2557 2558 2559 2560 2561 2562 2563 2564 2565 2566 2567 2568 2569 2570 2571 2572 2573 2574 2575 2576 2577 2578 2579 2580 2581 2582 2583 2584 2585 2586 2587 2588 2589 2590 2591 2592 2593 2594 2595 2596 2597 2598 2599 2600 2601 2602 2603 2604 2605 2606 2607 2608 2609 2610 2611 2612 2613 2614 2615 2616 2								

② 우수사항

- 사업 첫해 연도에 공판장 운영 및 홍보를 통하여 농가확보 및 경매회원을 확보하였으

며, 실시간 경매시스템을 활용하여 정원수 유통체계 개선을 위한 노력이 있음.

③ 미흡 및 개선사항

- 사업초기로 인하여 공판장 경매시스템에 참여하는 농가모집을 위한 적극적인 노력과 경매회원 확보가 필요하다고 판단됨
- 경매시스템 활성화를 위하여 보다 많은 정원(조경)수 경매시스템 회원확보를 통하여 생산자와 소비자간의 직거래 활성화를 위한 노력이 필요함

3) 시민참여 다중문화 및 교육선도

(1) 평가지표

대분류	경영성과		중분류	주요사업	
가중치	6점	지표성격	정량	평가방법	단계별평가
지표정의	○ 시장개념과 문화시설의 복합화, 생산자 및 소비자의 문화, 복지, 교육, 소비자의 소중한 놀이터 기능, 다양한 정원시책과 연계한 정원문화운동 확산을 평가한다.				

(2) 평가결과 종합

① 평점표

세부평가내용	유형	배점	등급	평점	특점
시민참여 다중문화 및 교육선도	정량	6	5	53.33	3.2

(3) 지표별 평가결과

세부평가내용		배점	평점	득점	
시민참여 다중문화 및 교육선도	소비자회원 확보	2	40.00	0.8	
	교육서비스 제공 회수	2	60.00	1.2	
	정원산업관련 행사 회수	2	60.00	1.2	
- 시장개념과 문화시설의 복합화, 소비자의 소중한 놀이터 기능 정도를 순천만가든마켓(주)의 소비자회원모집 정도로 평가					
구분	500명 이상	400명 이상	300명 이상	200명 이상	200명 이하
점수	100점	80점	60점	40점	20점
- 생산자 및 소비자의 문화, 복지, 교육서비스 정도를 정원관련 클래스 운영 등의 교육서비스 회수평가					
구분	5건 이상	4건	3건	2건	1건 이하
점수	100점	80점	60점	40점	20점
- 다양한 정원시책과 연계한 정원 문화운동 확산 정도를 정원산업 관련 전시회, 박람회 등의 회수평가					
구분	5건 이상	4건	3건	2건	1건 이하
점수	100점	80점	60점	40점	20점

① 활동내역

- 순천만가든마켓(주) 홈페이지 누적방문수는 2,514명으로 확인되었으며, 카카오 플러스 채널을 개설하여 총 300여명의 회원을 모집하였음. 순천만가든마켓(주) 매출시스템 자료에 의하면 278명의 소비자 회원이 순천만가든마켓(주)을 방문하여 구매한 것으로 분석됨
- 2022년 6월부터 8월까지 마이가든 클래스를 3회 운영하였음
- 정원산업 관련 행사로 정원인 음악회, 국화전시회, 반려식물 만나기 프로그램의 3회를 운영하였음



② 우수사항

- 사업 첫째 연도에 오프라인-온라인 회원 유치를 위해 노력하고 있으며, 시민참여 다중 문화 및 교육선도를 위한 관심을 지속적으로 가지고 있음

③ 미흡 및 개선사항

- 순천만가든마켓(주)의 소비자 회원을 모집하기 위해 지속적인 노력이 필요하며, 더 많은 소비자들이 순천만가든마켓을 온·오프라인에서 방문하도록 유도하여 정원산업 발전과 매출액 향상을 위한 노력이 필요하다고 판단됨

2.2 수익성

(1) 평가지표

대분류	경영성과		중분류	수익성	
가중치	4점	지표성격	정량(상향지표)	평가방법	목표부여
지표 정의	<p>○ 기관 영업의 재산성·능률정도를 나타내는 지표로, 영업비용 대비 영업수익의 비율을 산정하여 당해 출자기관이 적절한 영업이익을 창출하고 있는지를 평가한다.</p> <p>○ 자기자본에 대한 당기순이익의 비율을 산출하여 당해기관의 자기자본이익률이 얼마나 양호한지를 평가한다.</p>				

(2) 평가결과 종합

① 평점표

세부평가내용	유형	배점	등급	평점	특점
영업수지비율	정량	2	4	69.92	1.40
자기자본이익률	정량	2	4	69.92	1.40

(3) 지표별 평가결과

세부평가내용					배점	특점
수익성		영업수지비율			2	1.40
		자기자본이익률			2	1.40
산 출 내 역	■ 영업수지비율					
	기준치 (2022년 예산)		최고목표	최저 목표	실적	달성도
	100.43%		110.48%	50.22%	28.20%	-0.37
	구분		기준치 (2022년 예산)		실적(당기)	달성도
	수지비율		100.43%		28.20%	-0.37
	영업수익		2,974,500,000		216,409,445	
	영업비용		2,961,690,000		767,515,782	
<div>- 기준치 100.43%, 최고목표 110.48%, 최저목표 50.22%, 실적 28.20%로 달성도는 -0.37수준으로 총점환산 방식으로 평가함</div> <div>- 순천만 가든마켓 법인설립 타당성 검토 연구에서도 사업초기에는 영업수지가 적자로 예상</div>						

하고 있음. 2022년 예산 수립이 적절하지 못하였음. 보수적인 예산수립이 필요하며 영업수지 개선을 위한 노력이 필요함

■ 자기자본이익률

기준치 (2022년 예산)	최고목표	최저 목표	실적	달성도
0.80%	0.88%	0.40%	-29.36%	-62.09

구분	기준치 (2022년 예산)	실적(당기)	달성도
자기자본이익률	0.80%	-29.36%	-62.09
당기순이익	15,908,000	-509,856,660	
자기자본	1,991,531,112	1,736,602,782	

- 기준치 0.80%, 최고목표 0.88%, 최저목표 0.40%, 실적 -29.36%로 달성도는 -62.09수준으로 총점환산 방식으로 평가함

- 순천만 가든마켓 법인설립 타당성 검토 연구에서도 사업초기에는 당기순손실을 예상하고 있음. 출자법인 설립 후 처음 사업연도로 인하여 영업비용 대비 영업수익이 양호하지 못한. 매출액 증대 및 영업비용 절감을 통한 당기순이익이 발생하도록 노력이 필요함

2.3 안정성

(1) 평가지표

대분류	경영성과		중 분 류	안정성	
가중치	4점	지표성격	정량	평가방법	목표부여
지표 정의	<p>○ 자기자본 대비 타인자본의 비율을 산출하여 당해기관의 재무구조의 안정성을 평가한다.</p> <p>○ 금융비용에 대한 금융비용 차감 전 영업이익의 비율을 산출하여 당해기관의 금융비용 부담능력을 평가한다</p>				

(2) 평가결과 종합

① 평점표

세부평가내용	유형	배점	등급	평점	득점
부채비율	정량	2.0	5	0	0.0
이자보상비율	정량	2.0	1	100.0	2.0

(3) 지표별 평가결과

세부평가내용					배점	특점
안정성	부채비율				2.0	0.0
	이자보상비율				2.0	2.0
산 출 내 역	■ 부채비율					
	기준치(2021년)	최고목표	최저목표	실적	달성도	
	0.48%	0.44%	0.73%	8.49%	-26.70	
	※ 계산식					
	구분	기준치 (2021년 결산)	실적(당기)	달성도	-26.70	
	부채비율	0.48%	8.49%			
	금융입용	9,649,800	125,773,144			
	금융비용 차감 전 영업이익	1,991,531,112	1,481,674,452			
	- 기준치 0.48%, 최고목표 0.44%, 최저목표 0.73%, 실적 8.49%로 달성도는 -26.70% 수준으로 0점을 부여 - 출자법인 설립 시 부채비율이 낮으나, 사업개시 후 영업활동을 위한 외상매입금의 증가 등으로 유동부채가 증가하고 있음. 매출증대를 통한 유동부채를 절감하려는 노력이 필요					
	■ 이자보상비율					
	기준치 (2022년 예산)	최고목표	최저 목표	실적	달성도	
	0.00%	0.00%	0.00%	0.00%	0.00	
	구분	기준치 (2022년예산)	실적(당기)	달성도	0.00	
	이자보상비율	0.00%	0.00%			
	금융비용 차감전 영업이익	15,908,000	-509,856,660			
	금융비용	0.00	0.00			

2.4 생산성

(1) 평가지표

대분류	경영성과		중 분 류	생산성	
가중치	3.5점	지표성격	정량	평가방법	목표부여

지표 정의	○ 당해기관의 영업수익을 임직원수로 나누어 임직원 1인이 창출하고 있는 영업수익의 정도를 평가한다. ○ 당해기관의 당기순이익을 임직원수로 나누어 임직원 1인이 창출하고 있는 당기순이익의 정도를 평가한다.
-------	--

(2) 평가결과 종합

① 평점표

세부평가내용	유형	배점	등급	평점	득점
1인당 영업수익	정량	2.0	4	69.92	1.40
1인당 당기순이익	정량	1.5	4	69.92	1.05

(3) 지표별 평가결과

세부평가내용				배점	득점
생산성	1인당 영업수익			2.0	1.40
	1인당 당기순이익			1.5	1.05
산 출 내 역	■ 1인당 영업수익				
	기준치 (2022년 예산)	최고목표	최저목표	실적	달성도
	297,450,000	327,195,000	148,725,000	15,457,818	-0.75
	구분	기준치 (2022년 예산)	실적(당기)	-0.75	
	1인당 영업수익	297,450,000	15,457,818		
	영업수익	2,974,500,000	216,409,445		
	임직원수	10	14		
	- 기준치 2억 9천만원, 최고목표 3억 2천만원, 최저목표 1억 4천만원, 실적 1천 5백만원으로 달성도는 -0.75수준으로 총점환산 방식으로 평가함				
	- 조직구성원들이 매출증대를 위하여 지속적인 관심과 노력을 하고 있음. 특히, 매장 내 직원들의 고객서비스에 만족하는 고객의 증가가 매출 증대로 이루어지고 있음				
- 출자법인 설립 시 적정 인원을 채용하지 못하여 1인당 영업수익의 기준치가 과대계상 됨. 초기사업연도임에도 불구하고 영업수익을 과도하게 산정한 것으로 판단됨. 보수적인 예산수립이 필요하며 영업수지 개선을 위한 노력이 필요함					
■ 1인당 당기순이익					

	기준치 (2022년 예산)	최고목표	최저목표	실적	달성도
	1,590,800	1,749,880	795,400	-36,418,333	-38.99

구분	기준치 (2022년 예산)	실적(당기)	달성도
1인당 당기순이익	1,590,800	-36,418,333	-38.99
당기순이익	15,908,000	-509,856,660	
임직원수	10	14	

- 기준치 1백 5십만원, 최고목표 1백 7십만원, 최저목표 7십 9만원, 실적 -3천 6백만원으로 달성도는 -38.99수준으로 총점환산 방식으로 평가함

- 순천만 가든마켓 법인설립 타당성 검토 연구에서도 사업초기에는 당기순손실을 예상하고 있음. 출자법인 설립 후 처음 사업연도로 인하여 영업비용 대비 영업수익이 양호하지 못함. 매출액 증대 및 영업비용 절감을 통한 당기순이익이 발생하도록 노력이 필요함

2.5 성장성

(1) 평가지표

대분류	경영성과		중분류	성장성	
가중치	3.5점	지표성격	정량	평가방법	목표부여
지표 정의	<p>○ 당해연도의 매출액 증가율을 통하여 당해기관의 성장 정도를 평가한다.</p> <p>○ 당해연도의 영업이익증가율을 통하여 당해기관의 영업이익 증가 정도를 평가한다.</p>				

(2) 평가결과 종합

① 평점표

세부평가내용	유형	배점	등급	평점	득점
매출액증가율	정량	2.0	4	69.92	1.40
영업이익증가율	정량	1.5	4	69.92	1.05

(3) 지표별 평가결과

세부평가내용					배점	득점
성장성	매출액증가율				2.0	1.40
	영업이익증가율				1.5	1.05
산 출 내 역	■ 매출액증가율					
	기준치(2021년)		최고목표	최저목표	실적	달성도
	0.00		0.00	0.00	0.00	0.00
	■ 영업이익증가율					
	구분		기준치(전기)	실적(당기)	달성도	
	매출액 증가율		0.00	0.00	0.00	
	당해연도 매출액		0.00	216,409,445		
	전년도 매출액		0.00	0.00		
	- 전년도 매출액이 존재하지 않으므로 총점환산방식으로 평가					
	■ 영업이익증가율					
기준치(2021년)		최고목표	최저목표	실적	달성도	
0.00		0.00	0.00	0.00	0.00	
■ 영업이익증가율						
구분		기준치(전기)	실적(당기)	달성도		
영업이익증가율		0.00	0.00	0.00		
당해연도 영업이익		0.00	-551,106,337			
전년도 영업이익		0.00	0.00			
- 2022년부터 매출이 발생하여 전년도 영업이익이 존재하지 않아서, 총점환산방식으로 평가						

2.6 고객만족성과

(1) 평가지표

대분류	경영성과		중분류	고객만족성과	
가중치	10점	지표성격	정량	평가방법	목표부여
지표 정의	○ 고객만족도 조사에 의한 고객평가 결과와 전년대비 개선도를 평가한다.				

(2) 평가결과 종합

① 평점표

세부평가내용	유형	배점	등급	평점	득점
고객만족도	정량	10.00	4	69.22	6.92

(3) 지표별 평가결과

세부평가내용				배점	평점	득점
고객만족도				10.00	69.22	6.92
산 출 내 역	■ 고객만족도					
	구분	실적(당기)				
		종합 만족도	요소 만족도	전반적 만족도	배점	
	정원 산업종사자	67.11	67.37	66.86	67.11	
	정원산업 비종사자	71.32	71.31	71.33	71.32	
	합계	69.22	69.34	69.10	69.22	
<ul style="list-style-type: none"> - 전년도 외부고객 만족도 조사를 진행할 수 없음으로 당해 연도 평가 100점 만점 기준으로 평가 외부고객을 정원산업 종사와 정원산업 비 종사자로 구분하여 평가 - 외부고객에 대한 첫 번째 사업연도임에도 불구하고 종합만족도가 보통이상의 성과를 보여 주고 있음. 특히, 정원산업비 종사자의 경우에 요소만족과 전반적만족 수준이 양호한 것으로 판단됨 - 정원산업 종사자는 정원산업 비종사자에 비하여 종합만족도가 낮게 나타나고 있어서, 정원산업 종사자에 맞는 서비스 제공이 필요할 것으로 판단됨 						

제4장 외부고객 만족도 조사

1. 조사개요

2. 조사결과

1. 조사개요

1.1 조사 목적

- 순천만가든마켓(주)을 이용하는 외부고객을 대상으로 서비스의 전반적 만족 수준을 측정하여 기관 경영개선에 반영하며, 조사결과를 당해연도 기관 경영평가 결과에 반영하기 위함

1.2 조사 설계

- 조사 대상 : 순천만가든마켓(주)을 이용한 외부고객
- 표본 추출 : 기관으로부터 수령한 외부고객리스트 중 랜덤 표본 추출
- 표본 크기 : 100 표본 중 유효한 65표본
(정원산업종사자 : 35표본, 정원산업비종사자 : 30표본)
- 조사기간 : 2023년 6월 9일부터 6월 16일
- 자료처리 및 분석
 - 구조화된 설문조사지 통한 설문조사
 - SPSS 및 EXCEL를 통한 빈도 분석 및 통계 도출
 - 소수점 셋째 자리에서 반올림하여 둘째 자리까지 표기
- 점수산출
 - 정원산업 종사자와 정원산업비종사자로 구분하여 종합만족도 산출
 - 종합만족도는 요소만족도 50% + 전반적 만족도 50%의 가중산술평균으로 산출
 - 리커트 척도의 5점 척도를 활용하였으며, 매우 그렇다는 5점, 전혀 그렇지 않다는 1점을 부여하여 100점 만점 평균으로 환산하여 점수를 산출

1.3 조사 내용

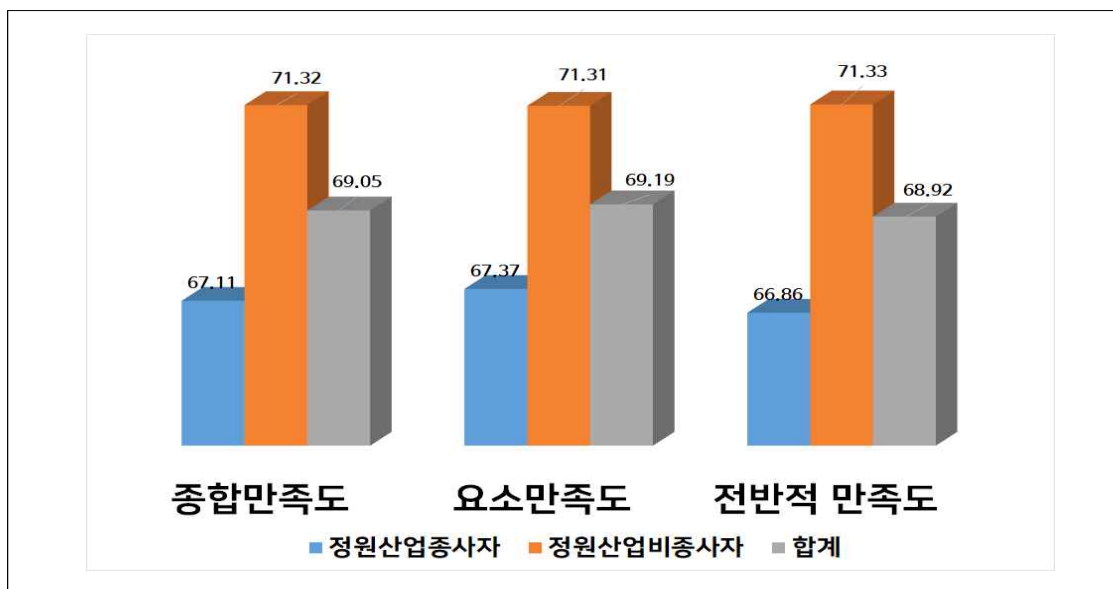
구분	차원	항목	내용
요소 만족	서비스 상품품질	편의성	순천만가든마켓에서 제공하는 서비스는 유용하고 도움이 된다
			순천만가든마켓에서 제공하는 서비스는 정원문화 발전에 기여하고 있다
		전문성	순천만가든마켓의 업무처리가 체계적이다
			순천만가든마켓에서 근무하는 직원들은 전문성을 가지고 있다
	서비스 전달품질	대응성	순천만가든마켓의 업무처리가 신속하다
			순천만가든마켓은 고객 문의시 정확하게 응대한다
		지원성	순천만가든마켓은 고객불만 사항을 적극적으로 처리해준다
			순천만가든마켓은 업무 및 사업에 대한 홍보 및 안내를 잘한다
		고객지향성	순천만가든마켓 직원은 친절하다
			순천만가든마켓 직원은 고객을 배려한다
	서비스 환경품질	쾌적성	순천만가든마켓 내 여러 시설은 쾌적하다
			순천만가든마켓에서 일하는 직원들은 용모 및 복장이 청결하다
		편의성	순천만가든마켓은 시설 내 편의시설이 잘 갖춰져있다.
			순천만가든마켓은 서비스를 안내하기 위한 다양한 정보제공 채널을 운영하고 있다
	사회품질		순천만가든마켓은 지역 경제의 발전 및 관련 산업이 성장하는데 도움이 된다
전반적 만족	상대적 만족		순천만가든마켓의 서비스는 기대했던 것보다 만족스럽다
	절대적 만족		순천만가든마켓의 업무(서비스)에 대해 전반적으로 만족한다
	구매의도	순천만가든마켓이 제공하는 서비스는 타 업체(유사업체)와 차별화가 되어있다	
		순천만가든마켓을 향후 재방문 의사가 있다	
		순천만가든마켓을 주위사람들(지인)에게 추천하고 싶다	

2. 조사 결과

2.1 종합만족도 결과

- 순천만가든마켓(주)의 외부고객의 종합만족도 평점은 69.05점이며, 요소만족도는 69.19점, 전반적 만족도는 68.92점으로 나타남
- 순천만가든마켓(주)의 외부고객 중에서 정원산업에 종사하지 않는 일반 고객일수록 상대적으로 요소만족도, 전반적 만족도, 종합만족도가 높게 나타남
- 정원산업에 종사하는 외부고객일수록 요소만족도가 67.37점으로 전반적 만족도 66.86점보다 높게 나타남
- 정원산업에 종사하지 않은 외부고객일수록 요소만족도 71.31점, 전반적 만족도 71.33점으로 요소만족과 전반적 만족도가 비슷하게 나타남

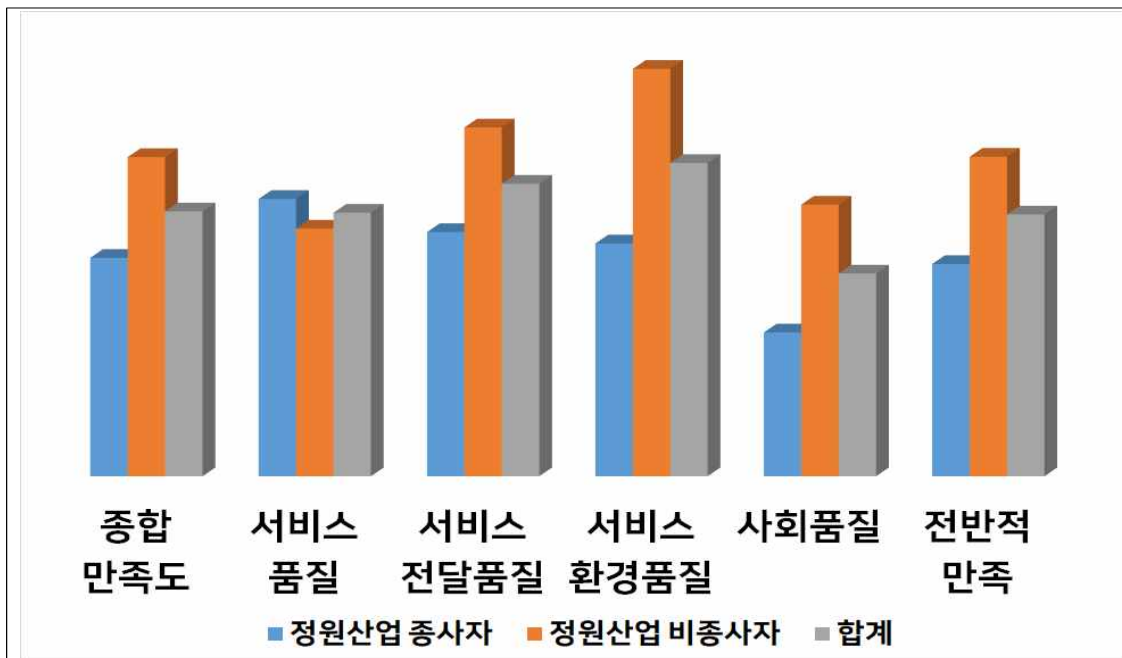
구분	종합만족도	요소만족도	전반적 만족도
정원산업종사자	67.11	67.37	66.86
정원산업비종사자	71.32	71.31	71.33
합계	69.05	69.19	68.92



2.2 차원 비교

- 순천만가든마켓(주)의 외부고객의 종합만족도 평점은 69.05점이며, 서비스 품질 69.00점, 서비스전달품질 70.21점, 서비스환경품질 71.08점, 사회품질 66.46점, 전반적 만족 68.92점으로 서비스 환경품질이 71.08점으로 가장 높게 나타났으며, 사회품질은 66.46점으로 가장 낮게 나타남
- 순천만가든마켓(주)의 외부고객 중에서 정원산업에 종사하지 않는 일반 고객일수록 서비스 요소 중에서 상대적으로 서비스 전달품질, 서비스 환경품질, 사회품질의 만족도가 높게 나타남
- 서비스 요소 중에서 정원산업에 종사하는 외부고객은 서비스 품질이 69.87점으로 가장 높게 나타났으며, 정원산업에 종사하지 않는 일반 고객은 서비스 환경품질이 75.00점으로 가장 높게 나타남

구분	종합 만족도	서비스 품질	서비스 전달품질	서비스 환경품질	사회품질	전반적 만족
정원산업종사자	67.11	69.57	68.19	67.71	64.00	66.86
정원산업비종사자	71.32	68.33	72.56	75.00	69.33	71.33
합계	69.05	69.00	70.21	71.08	66.46	68.92



2.3 요소 비교

- 순천만가든마켓(주)의 서비스 요소 중에서 쾌적성이 74.77점으로 가장 높게 나타났으며, 전문성이 66.09점으로 가장 낮은 것으로 나타남
- 정원산업총사자는 서비스 요소 중에서 쾌적성이 73.14점으로 가장 높게 나타났으며, 편의성이 62.29점으로 가장 낮게 나타남. 정원산업 비종사자는 서비스 요소 중에서 쾌적성이 76.67점으로 가장 높게 나타났으며, 전문성이 68.00점으로 가장 낮게 나타남
- 서비스 요소중에서 구매의도는 정원산업총사자 69.71점, 정원산업비종사자 70.67점으로 차이가 가장 작은 것으로 나타났으며, 편의성은 정원산업총사자 62.29점, 정원산업비종사자 73.33점으로 차이가 가장 많이 나타남

구분	종합만족	편의성	전문성	대응성	지원성	고객지향성	쾌적성	편의성	사회품질	상대적만족	절대적만족	구매의도
정원산업총사자	69.71	67.11	64.41	64.86	66.86	72.86	73.14	62.29	64.00	62.86	68.00	69.71
정원산업비종사자	70.67	71.32	68.00	72.00	70.33	75.33	76.67	73.33	69.33	72.00	71.33	70.67
합계	69.05	71.85	66.09	68.15	68.46	74.00	74.77	67.38	66.46	67.08	69.54	70.15

